



新华客服

2023年4月6日

第4期
总第690期

A股代码：601336 H股代码：01336

网址：www.newchinalife.com
全国统一客服电话：95567

京内资准字1323-L0002号
内部资料 免费交流

世界五百强企业 最受信赖的保险公司

记录新华成长的足音

中国最具价值品牌企业 国内首家A+H股同步上市的保险公司

扎实推动 融入大局 子公司高质量发展取得新成效

新华保险非保险子公司2023年度工作总结2022年工作成果，深入剖析非保险子公司经营管理中存在的问题，研究解决举措，明确2023年重点工作和任务，全力推动非保险子公司高质量发展。

会上，公司党委书记、拟任董事长、首席执行官李全作题为《融入大局 开拓创新 真抓实干 扎实推动子公司高质量发展取得新成效》的讲话。党委副书记、拟任总裁张泓作题为《拼字当头 干字为先 全力推动子公

司迈入高质量发展新征程》子公司年度工作报告。

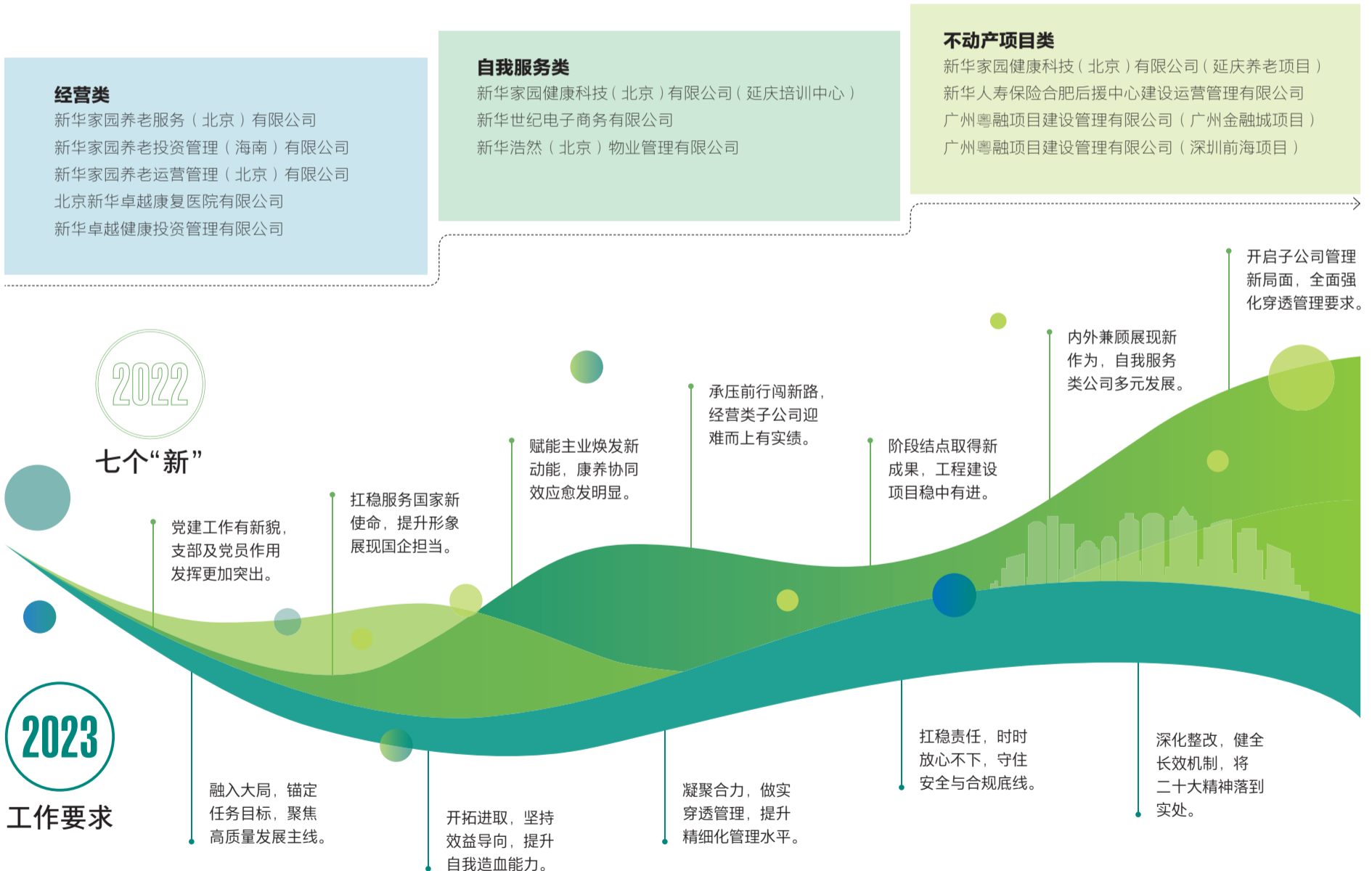
会议强调，各子公司要坚决贯彻落实公司2023年度党建及经营工作会议精神，凝心聚力、真抓实干，推动子公司经营迈上新台阶，实现经营绩效大改观。

会议要求，以习近平新时代中国特色社会主义思想为指导，全面贯彻党的二十大精神和中央经济工作会议部署，强化全面

从严治党引领作用，以聚焦高质量发展为工作主线，坚持效益导向，持续提升核心竞争力，守住合规经营底线，严格落实穿透式管理要求，持续巩固巡视整改成效，努力提高经营管理水平。

2005年至今，公司设立、投资非保险子公司共计10家，涉及12个项目，涵盖养老、健康、物业管理、培训、不动产建设等多个业务板块。根据功能定位，可划分为经营类、

不动产建设类、自我服务类。其中，经营类子公司主要集中于养老健康产业，是为了推动公司康养战略落地而进行的战略布局；不动产项目类子公司主要承担后援中心、商务写字楼等不动产项目的建设管理工作；自我服务类子公司主要是为公司提供会议培训服务、技术服务、物业管理服务的专业公司。



导读

新华保险打造“保险—客户—康养”生态圈
(2版)

新华家园·莲花池尊享公寓
新华家园·海南博鳌乐享社区
(3版)

新华家园·延庆颐享社区
(4版)

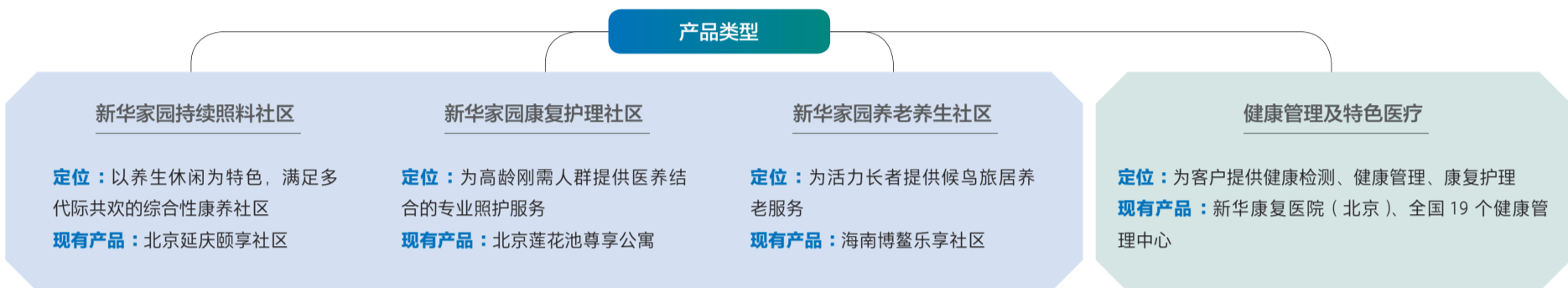
北京新华卓越康复医院
新华卓越健康投资管理有限公司
(6版)

康养产业是新华保险“1+2+1”发展战略的重要一环，也是公司“十四五”发展规划所确定的“三大重点工程”之一。

“十四五”时期，党中央把积极应对人口老龄化上升为国家战略，国务院印发《“十四五”国家老龄事业发展和养老服务体系规划》，推动解决老年人养老、健康、精神文化生活、社会参与等方面的现实需求问题，新华保险积极践行应对人口老龄化的“新华方案”。

积极服务国家战略 深耕布局康养产业 新华保险打造“保险—客户—康养”生态圈

- 经过多年深耕布局，新华保险已经形成“康养综合社区+照护医养社区+休闲旅居社区+健康管理中心”的康养服务体系，为客户提供康养、医养、旅居、健康管理一体化的全生命周期服务。
- 在康养结合、多网点、全产品的发展战略下，新华保险正在推动打造“保险—客户—康养”生态圈，致力于成为新时代健康生活理念的传递者、帮助客户改善健康与品质生活的合作伙伴。



加快完成康养产业顶层设计

❖ 成立康养产业发展与业务协同领导小组

2022年，按照《康养产业“十四五”发展规划》要求，新华保险成立康养产业发展与业务协同领导小组，以管政策、把方向、推协同、强督导等为重点，负责康养产业发展及业务协同等事项的决策、协调和督导。

❖ 组建康养产业投资运营管理平台

新华保险筹划组建康养产业投资运营管理平台，将目前已有的康养资源和未来希望建设的康养项目，进行统筹管理、专业化运营。

全力推进康养协同发展

❖ 完成主推产品对接养老社区资格函政策

当前，新华保险康养产业已形成多重核心优势，线下业态布局初步形成体系，“乐享、颐享、尊享”三大社区产品线全面落地，公司下属19家健康管理中心及康复医院等康养产业线下布局也可对业务有效赋能；同时拥有强力的寿险销售团队和基数庞大的存量客户支持。

截至2022年12月底，新华保险养老社区入住资格函签署量超过6000份，对应累计应交保费近百亿元，累计实现健康协同营业收入近3亿元。2022年度通过体验式营销产生累计应交保费近4亿元。

❖ 研究专属协同产品方案，助力业务发展

新华保险围绕规范发展第三支柱养老保险的政策导向，研究制定了公司2023年养老社区对接保险产品组合方案草案。下一步，各部门将确定产品方案，为销售一线提供康养支撑。

❖ 推动康养协同系统优化工作

康养协同系统2022年被列为科技赋能“十大项目”之一。在充分调研同业协同系统或现有养老社区资格函系统的基础上，新华保险完成“新华家园小程序（前台）和资格函管理系统（后台）”交互原型图设计开发工作。

养老产业

老有所养，用专业呵护您的晚年

安居乐园

根据长者生理特点，以科学化、人性化的理念设计、打造完善的设备设施，想长者所想，满足安全、健康、便捷等需求。

❖ 规划设计



家具圆角设计



无障碍卫生间



无障碍走廊扶手

紧急呼叫系统

乐享乐园

定期评估长者的身体、心理状况，量身定制适合的休闲娱乐和社交活动，为长者创造心情愉悦、适度运动、有效社交的生活氛围。

健康家园

为长者提供高品质、标准化的健康管理服务、康复护理服务和立体医疗服务。

❖ 康复护理服务

- 遵循PDCA全流程质量管理，由医生、护士、营养师、护理主管、社工等专业人员，对长者身体进行全方位综合评估，量身定制照护计划；根据护理等级提供协助就餐、如厕、洗浴、移位、睡眠照料、活动陪伴等全面生活照料服务以及定时巡诊、生命体征监测、药品管理、注射治疗、身心康复、就医陪同等专业护理服务。

❖ 健康管理服务

- 为入住的每一位长者建立健康档案；医护人员24小时值班，提供日常体温、脉搏、呼吸、血压检测，服药指导，健康咨询，心理疏导，保健知识讲座。



❖ 立体医疗服务



营养家园

- 中餐厅、西餐厅等多个餐饮空间，不同风味，全面满足长者饮食习惯。
- 家庭厨房与家庭餐厅，提供家庭聚会空间，品尝家的温馨味道。
- 专业一级营养师、高级烹饪师共同制定食谱，每日三餐一点，超过30种食材供应；七大营养素齐全，比例适宜；粗细、荤素和干稀等均均衡搭配。
- 可根据长者健康状况和饮食特点制定营养膳食，满足个性化需求。



新华家园·莲花池尊享公寓

新华家园·莲花池尊享公寓定位为康复护理型养老机构，拥有全天24小时值班的由专业全科医生及专业护士组成的医护团队，以及由拥有近10年高端养老服务经验的专业人员领衔的专业护理服务团队，致力于为高龄及慢病长者提供全面、周到、及时、温馨的生活照护服务。



尊享公寓位于北京市西三环莲花池公园西侧，是北京市三环附近稀缺的高端介护型养老公寓，建筑面积约24000平方米，共有标间、套间204间，约350张床位。自2017年正式运营以来，经营状况持续向好，入住率逐年上升。



园区环境



营养餐食



丰富活动



医疗配套

与新华康复医院对接，周边五公里内有北京电力医院、北京世纪坛医院、中国人民解放军总医院（301医院）、302医院、307医院、海军总医院、空军总医院、武警总医院、宣武医院、广安门中医院。

2021年1月
新华家园莲花池尊享公寓荣获《北京晚报》
2020年度北京“金口碑”品牌养老公寓奖项

2021年11月
新华家园莲花池尊享公寓获得ISO90001
质量管理体系认证证书

2017年3月
新华家园莲花池尊享公寓自
2017年3月起正式运营

2021年5月
新华家园莲花池尊享公寓获得北京市
养老机构服务质量二星级牌照

2022年3月
新华家园养老服务（北京）有限公司
提出公寓经营管理的六种意识



新华家园·海南博鳌乐享社区位于海南省琼海市博鳌镇，总建筑面积约13.6万平方米，容积率1.05，包括1600余套养老居住房屋及健身、娱乐、餐饮等配套设施，定位为养老养生社区，向客户提供亲近自然的休闲旅居体验。

社区内设健康步道、吸氧大道、长生道场、神农谷、康养客房、健身娱乐会所，提供兴趣小组、文化欣赏、节庆活动、旅游班车等娱乐康养服务，为老人提供“健康保健+养老养生+休闲度假”的一站式全方位养老服务。匠心营造娱乐、养生、社交“三位一体”星级康养社区，为社会各界提供一片养老养生乐土，打造博鳌地区的业界标杆。

新华家园·海南博鳌乐享社区

公共配套

博鳌亚洲论坛永久会址、国家南海博物馆；北邻千帆云集的潭门渔港、东面波澜壮阔的南中国海、西邻自然静谧的万泉河支流竹史萝溪河。

医疗配套

项目邻近博鳌乐城国际医疗旅游先行区，肿瘤防治、干细胞应用、康复疗养等健康管理高端资源环绕。



公司荣誉榜：

- 2022年度海南省园林行业绿化养护优秀工程奖
- 海南省健康产业促进会理事单位
- 琼海市博鳌公共管理人才研修院
- 2021年度博鳌站首届“抖音人气网红酒店”评选大赛冠军
- 2022年推动海南自贸港大健康金融产业发展贡献奖
- 主动健康与老龄化科技应对国家战略示范基地

新华家园·延庆颐享社区

新华家园·延庆颐享社区位于北京市延庆区，定位于康养、乐活主题，是融合“长住养老、旅居度假、短期康养”功能，满足多代际共欢的大型康养社区。

颐享社区按照国际及国内持续照料退休社区（CCRC）标准规划运营，总建筑面积28.4万平方米，整体容积率<1.03，绿化率高达51%，其中，约11300平方米的文化活动中心、营养膳食中心、智能健管中心和182套独立生活公寓、102套短期体验公寓已率先落成。

2023年，新华颐享社区开启发展加速度，社区拟计划于五月初开业，为老人提供长住公寓和相应的配套服务，短住体验、旅居度假业务也将陆续展开。



科学规划康养闭环服务

社区一期将为长者提供适老化长住公寓和按照星级标准打造的短期体验客房。配套大型健康文娱公共会所面积近1.7万平方米，包含度假体验中心、文化活动中心、膳食营养中心、智能健管中心，既可以提供专业的长期康养服务，还可以提供短期养老体验、疗愈型健康套餐等体验型产品服务。

针对入住居民，社区将围绕活力养老、健康养老相结合的定位形成闭合服务系统，提供涵盖管家服务、餐饮服务、学院服务、健康管理、旅居服务5大板块共计218项标准化服务内容、189项适老化设施设备服务项目，能够全面满足居民文化娱乐、医疗保健、运动健身、营养美食、社会交往、精神慰藉等新时代的养老生活需求。在标准产品之外，社区还将提供20余项个性化尊享服务，如医学运动、老年美体、心理疗愈、慢养深度睡眠、老年综合症调理等，满足居民的个性化需求。



打造“家”式长者生活社区

不同于传统养老机构的封闭式管理，颐享社区通过“去机构化”的管理方式和创新型的短期体验项目，为居民们提供更丰富的社交生活体验，以半开放式的街区设计，满足居民对“社交”和“家”的双重需求，为长者提供开放而多元的“家”式服务。

社区创造性地提出了以人为本、适度服务的理念。通过一站式管家服务体系、全面医疗服务



保障体系、美味营养餐饮服务体系、文娱疗愈社工服务体系的有机结合，既保证7×24小时完善周到的生活照料和医养服务，又避免过分涉足居民日常生活所带来的心理压力和负担。



公共配套

颐享社区位于北京市延庆区，周围有八达岭长城、玉渡山自然风景区、百里山水画廊、北京野鸭湖国家湿地公园等旅游胜地。社区是难得的满眼绿色的低密度舒适社区。同时，京藏、京礼、京新三条高速通达，延庆高铁支线站30多分钟直达北京城区，尽显交通便利优势。



医疗配套

社区内规划自建医护中心，提供慢性病护理、日常就医、健康体检。5公里范围内拥有北京大学第三医院延庆医院、北京中医医院延庆医院等医疗资源，就医快捷。



“尽心竭力侍奉长者，关爱人生每一天”是新华家园的愿景。在这里，长者可以感受家的温暖和幸福，尊享高质量的晚年生活。让我们通过几位入住老人和试住长者的真实感受，了解新华家园三大产品线的入住体验。

试住颐享，全方位感受惬意家园

3月5日，北京春意初绽，新华家园·颐享社区如约开启短期试住体验活动，迎来首批试住客户。“福”文化，是中华优秀传统文化的重要组成部分，“万福”是对长者美好衷心的祝福，“万福颐享行”试住体验活动在考虑长者客户生活习惯的基础上，通过2天1晚的入住体验，让长者全方位体验社区的吃住行娱医等方面的专业服务。



2天1晚的活动，在养老金牌顾问的带领下，客户以“居民”身份了解社区在入住、医养、文娱、膳食等方面的情况，活动内容涉及体适能、乐龄游戏、手作活动、文娱体验、茶话会等环节，活动项目动静相宜，医养与膳食养生相结合，同时结合延庆京郊的特色民俗项目体验，让客人在2天1晚的时间里，实实在在、沉浸式感受颐享社区养老生活的快乐、惬意、舒适、自在。

首期短期试住体验活动，以“万福颐享行”为主题，在2023年首次开团，邀请长者前来颐享社区试住，近距离感受新华康养社区的生活服务和温馨舒适的适老化居住环境，感受健康、快乐的养老生活新方式。



我在家园挺好的

我来自湖南，是这里的业主，我已经连续来乐享家园三年了。

自从来到家园，我发现这里环境优美，到处干干净净的，花草草也都整整齐齐，真的是鸟语花香。我感觉这里的气候和环境都太适合我们这样的老年人养老了。

家园不但环境温馨，工作人员包括各级领导、管理人员、保洁也都非常专业，他们对我们很好，特别客气。我们老年人有很多不会做的事情需要麻烦他们，他们总是有求必应，热心地来帮助我们解决问题。比如家里燃气灶打不着，一打电话他们就到，真的像儿女就在身边一样。

我们对这里的物业、管理、环境都很满意，也喜欢家园浓浓的人情味，在这里住，我感觉很好、很温馨。

——海南博鳌乐享社区业主王玉



住进新华家园，有种进了保险箱的安全感

我是2020年12月30日来到新华家园的，至今已有两年多了。来之前也和其他老人一样，对住养老院还是居家养老举棋不定。我家的湖北保姆因为新冠疫情回不了京，一时也找不到新保姆，我们抱着试住的心情来到新华家园，来到这里之后，我的亲身体验打消了之前的诸多担心。

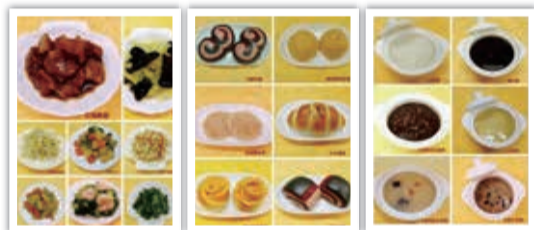
我是上海人，对伙食要求较高。新华家园的伙食很不错，每周都有食谱，荤素干稀搭配，品种多，软硬适度，营养全面，每天下午还有加餐水果。不仅如此，公寓还会定期征求老人的意见对餐食加以改进，最近就增加了新的小炒品类。

来新华家园之前，我和老伴曾在别的养老院住过三个月，那里基本上没有组织过文娱活动，都是老人自己在活动。而新华家园天天组织各种活动，唱歌跳舞打麻将，月月开生日会，文娱活动丰富多彩。尤其是在疫情期间，在家养老连门都出不了，别说文娱活动了，找一个人聊天都很难，但是在新华家园这里，解决了老年人寂寞的问题。

新华家园楼内就有医院很方便，如果突发急病能够马上就医令人很放心。还有专职医生负责老人基础病的巡诊和咨询，住进新华家园有一种进了保险箱的安全感。

在新华家园居住的这段时间里我感受到，由院领导带头，客服人员、护理员等工作人员都对我们老人非常关心。每逢节假日新华家园的领导们都来看望我们，平时有问题找客服人员就能很快解决，楼层护理员也能热情服务。我打心里感到非常满意，用我儿子说的一句话就是“住养老院首选新华家园！”我要在新华家园一直住下去。

——莲花池尊享公寓王姓老人



86岁的我，来新华家园近5年了

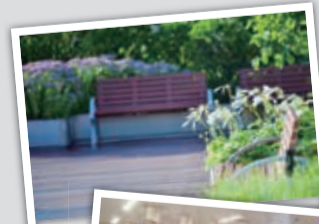
我今年86岁，是企业退休干部。老伴去世较早，我身体也不太好，子女因各种原因无法陪在身边，于2018年做出决定，为我选择了环境良好、地理位置又方便探望的新华家园养老公寓，至今已有近五年了。通过这段时间的生活体验，证明我们选择对了，在这里生活太快乐了，我舒心、开心，家人们也放心。

在新华家园生活，不仅解决了我怕孤独，害怕出现难事的情况，还让我结识了许多新朋友。这里像大家庭一样，兄弟姐妹之间互增友谊；这里能够减轻子女们的负担，让他们过好自己的生活；这里各项服务好，领导重视，护理员服务热心、耐心、真心；在这里，保洁员们每天打扫卫生、环境干净整洁；在这里，厨师和营养师一日三餐给我们配置营养餐，食物丰富多样，营养均衡。

在新华家园入住的五年时光里，我体会最深刻的是我的生活过得非常充实，我找到了喜爱的活动和想做的事。我热爱文艺也喜欢制作手工，爱唱歌也爱跳舞，这里丰富的活动让我活得快乐、活得更美。我在这里学会了制作丝网花，开始是自己努力耐心学着做，成功后，还带动别人一起做。大家见到成果都满心欢喜。住19层的刘大姐，在她学会制作第一朵花后，高兴地给在美国的外孙发视频，外孙见了直夸姥姥是个艺术家，让她快乐极了，很有成就感，这也是传承了中国手工艺文化呀！

既然住进了公寓，就应该把这里当成一个大家庭。作为这个大家庭成员之一，我有责任支持、协助领导和公寓的工作，了解长者感受，有问题及时反馈给工作人员，使各方面工作更好，让长者生活满意、开心快乐，也让长者家属放心。金牌银牌不如群众的口碑，望新华家园养老公寓蓬勃发展！

——莲花池尊享公寓章姓老人



健康产业

康有所护，用卓越守护您的健康



北京新华卓越康复医院

北京新华卓越康复医院位于北京市核心功能区，总建筑面积约1万平方米，设有特色门诊、专科病房、康复大厅等，床位100余张，是一所集康复治疗、健康管理、综合医疗、护理服务为一体的二级康复医院。

科室设置

设有中医康复、运动及骨科康复、老年康复、神经康复，以及综合内科、综合外科、口腔科、中医科、理疗科、医学影像科、超声科、检验科、健康体检中心、康复治疗训练区、消毒供应室、耳鼻喉科、妇科、眼科、全科等20余个专业和科室。



2022年8月
医院与北京大学医学部签订了学科共建合作协议，与北京大学医学部共同建设高水平康复学科。

2023年1月初
开设新冠康复门诊，帮助患者改善呼吸功能、缩短后遗症残留时间，尽快恢复身体健康。

2017年12月
新华康复医院正式运营，同年获《2017年RTR第三届国际康复医学与康复工程前沿技术临床转化—“产学研医”创新大赛》一等奖、康复医院团队研发“智能自平衡电动轮椅”荣获国际康复创新大赛三等奖。

2022年10月10日起
医院正式成为北京市基本医疗保险定点医疗机构，北京市医保参保人员无需修改个人医保定点医院信息，直接刷卡就医即可实现“持卡实时结算”。

2023年1月31日
医院正式开通异地医保实时结算。

诊疗特色

- ❖ **中医康复：**
秉承中医传统，采用辨证与辨病、中药与西药、内治与外治相结合，康复医院开展中药、针灸、电针、埋线、艾灸、拔罐、走罐、推拿及中药熏蒸等中医特色疗法。对常见病、多发病及疑难杂症治疗形成了一系列独特的诊疗方案。
- ❖ **运动及骨科康复：**
主要评估和治疗骨关节及软组织损伤，如各种急性扭伤、颈椎病、腰椎病、脊柱相关疾病、各种运动损伤、骨关节炎、肩周炎、网球肘、筋膜炎等。
- ❖ **老年康复：**
关注老年性骨关节退变性疾病、脊髓炎、脑梗塞、各种慢性疼痛的管理。
- ❖ **神经康复：**
聚焦脑卒中的后遗症康复，采用中国康复研究中心的卒中评估和康复模式，以言语、认知、运动、平衡、感觉、精细动作训练为主，综合提高患者重返家庭和社会的能力。
- ❖ **特色活动：**
为提高周边群众的健康意识，倡导健康的生活方式，使优质医疗资源惠及更多百姓，医院每月计划开展8次以上义诊、讲座等相关活动。



功能配置

- ❖ **康复训练区：**
康复医院拥有近千平方米的康复治疗大厅，可开展康复评定、综合康复训练、理疗、言语、心理、认知障碍治疗等康复治疗手段。
- ❖ **住院区：**
医院环境优美、病房整洁舒适、无障碍设施完善。住院区采用生态病房设计，环境宽敞、整洁、舒适，每个病房均设独立卫生间及24小时热水，彩电等电器一应俱全，无障碍设施、呼叫系统完善，同时具备中心吸氧、中心吸引等抢救设施。
- ❖ **医疗设施：**
拥有飞利浦1.5T核磁共振、德国西门子螺旋CT（64排）、法国MEDI双能骨密度仪、彩色多普勒超声、口腔CT、口腔X光、全自动生化分析仪、康复机器人、冲击波等各种先进医疗设备。



新华卓越健康投资管理有限公司

新华卓越健康投资管理有限公司于2012年12月由新华保险发起设立，是国内第一家获得国家保险监管机构批复设立的保险公司健康管理投资平台。公司以健康管理、医疗服务、护理服务、医疗投资为主要业务，凭借“保险保障+健康管理”的核心优势，依托连锁化的健康管理机构，为客户提供全生命周期的健康管理服务。2016年，新华健康成功引入爱康集团和莱蒙国际两家战略投资者，完成增资扩股，注册资本由5.07亿元增至11.3亿元。



服务网络

新华健康已在西安、武汉、青岛、宝鸡、成都、长沙、重庆、郑州、合肥、烟台、呼和浩特、济南、南京、唐山、常德、杭州、赤峰、海口、南宁开设19家自营健康管理中心，整合股东爱康集团覆盖60个城市的近200家体检与医疗中心，可为更多的客户提供更为便捷的高品质健康管理服务。

核心产品

- ❖ **健康体检：**
从青少年到老人，从专项疾病筛查到全面体检，还可量身定制个性化体检套餐。
- ❖ **基因检测：**
引入国际高精尖基因检测技术，帮助客户预知患病风险，从而有效预防、避免或延缓疾病发生。
- ❖ **功能医学：**
通过基因组学、指标组学、营养组学等帮助客户精确查找病因，改善健康指标。
- ❖ **健康促进及慢病管理：**
慢病风险评估，亚健康及慢病管理，根据客户健康风险程度制定健康干预计划。
- ❖ **就医协助：**
当地便捷就医，北上广医院门诊、住院、手术预约，以及国际远程会诊、转诊的三级就医协助服务。

新华浩然（北京）物业管理有限公司

新华浩然（北京）物业管理有限公司成立于2008年4月，是新华保险全资子公司，主要从事物业管理、资产管理、酒店管理、工程项目管理、出租办公用房等业务。公司现有管理面积43万平方米，管辖在京项目3个，下设合肥分公司1家。

北京亦庄后援中心

项目位于北京市经济技术开发区，建筑面积33701平方米，由6栋写字楼构成，提供对楼宇本体、设备、公共区域完善的基础物业服务，使建筑常用常新，助力保值增值。



新华家园莲花池项目

项目位于北京市丰台区莲花池西里，建筑面积34121平方米，项目内含养老公寓及医院两种不同业态，服务以配合保障两院运营，做好基础服务为主，积攒了丰富的长者服务及医院服务经验。



德胜尚城项目

项目位于北京市西城区德胜门外大街，建筑面积5412平方米，为独栋6层商务楼宇，服务以拓展小物业特色服务为主，助力租赁运营，服务全过程。



合肥分公司—合肥后援中心

项目位于安徽省合肥市滨湖新区，建筑面积359005平方米，为商写综合体项目，内含办公楼、康体中心、酒店等多业态，从前期承接查验、保洁开荒、装修管理、酒店管理到常态化运营全过程参与服务，根据项目需求提供园区讲解、会议服务等接待工作，以专业视角提供全场景、全周期的一站式服务。



新华世纪电子商务公司

新华世纪电子商务有限公司成立于2014年3月，是新华保险全资子公司。历经9年的捶打磨练，积累了对互联网保险市场和业务规律的认识，打造了一支具备完整互联网自研自营、敏态开发和运维能力的专业队伍。

新华电商开发了新华保险官方服务平台等23个拥有自主知识产权的软件平台，在本领域中具有较强的技术创新能力、高端技术开发能力，曾先后入选为中国互联网金融协会、中国中关村产业区块链联盟、中国互联网协会会员。



广州粤融项目建设管理有限公司

广州粤融项目建设管理有限公司是新华保险全资子公司，成立于2014年7月31日，在新华保险广东基建办公室的领导和管理体系下，组织实施广州新华保险大厦项目及深圳前海新华人寿大厦项目的建设管理及后续商业办公的运维工作。

广州新华保险大厦项目

位于广州国际金融中心核心区，建筑高度为180米，建筑面积约13.4万平方米，是新华保险在广州直接投资兴建的现代化高端总部金融大厦。

项目根据城市设计中“方城”理念，集品质办公、城央商业以及城市文化配套设施于一体，与城市协调共生。依据城市互连、生态节能、绿色开发、功能复合的规划原则，打造产品品质和建造过程的双标杆示范经典，再造俯瞰湾区的城市封面，为金融城经济产业发展注入强劲动力。项目计划于2024年内投入使用，大楼建成后将作为新华保险在粤港澳大湾区的核心经营场所。

新华人寿大厦项目

位于深圳市前海深港现代服务业合作区桂湾片区，借助区域优势打造行业旗舰级业态标杆，是新华养老保险股份有限公司的新型总部办公大楼。建筑高度179.7米，建筑总面积约9.2万平方米。项目将计划建设成为获LEED金认证并获国家绿建三星认证的绿色、智能甲级写字楼，计划于2025年上半年投入使用。



新华保险培训中心



新华保险培训中心（又称“新华家园酒店”），地处北京“夏都”延庆泃水河畔，冬暖夏凉，气候宜人。

酒店所处园区 23.39 万平方米，建筑面积约 5.2 万平方米，绿化面积约 15 万平方米。目前，主要由 1、2、3 号客房楼、

综合楼、办公楼和教学楼 6 组建筑组成，旨在打造以会议 / 度假为主题的酒店。

培训中心于 2005 年成立，2007 年底开始运营，目前拥有单人间、标准双人间、豪华套房等各式客房 438 间，754 个床位；拥有报告厅、阶梯教室、大小会议厅、能够

满足 500 人就餐位的宴会厅、100 人就餐位的自助餐厅等。康体设施有室外标准运动场、健身步道、拓展训练场、运动馆（篮球、羽毛球、乒乓球健身区）、气膜网球馆、KTV、棋牌室、台球室、儿童户外乐园等。



新华保险国际金融中心

新华保险国际金融中心，坐落于安徽省省会合肥市滨湖新区，园区南依中国第五大淡水湖——巢湖，东靠安徽省人民政府，交通便捷，路网密集，集金融、政务中心为一体。



中心配置规模餐厅、康体中心、咖啡厅、阅览室、洗衣房、小超市、瑜伽室等生活配套，是一个集办公、休闲、康体、娱乐为一体的优质综合商业园区。

中心集成会议、培训、数据、档案、财务共享、核保核赔、客户联络七大功能，一期总建筑面积 27 万平方米，地上 18 万平方米，地下 9 万平方米，2021 年 9 月投入使用。主要涵盖 A 座写字楼、B 座会议培训及客户联络中心楼、C 座酒店公寓楼、D 座档案数据中心楼。

