



新华人寿保险股份有限公司
NEW CHINA LIFE INSURANCE COMPANY LTD.

2011 年年度报告摘要

(股票代码: 601336)

二〇一二年三月二十八日

1. 重要提示

- 1.1 本公司董事会、监事会及董事、监事、高级管理人员保证本报告所载资料不存在任何虚假记载、误导性陈述或者重大遗漏，并对其内容的真实性、准确性和完整性承担个别及连带责任。本年度报告摘要摘自年度报告全文，报告全文同时刊载于上海证券交易所及本公司网站。投资者欲了解详细内容，应阅读年度报告全文。
- 1.2 本公司第四届董事会第四十四次会议于 2012 年 3 月 28 日审议通过了本公司《2011 年年度报告》正文及摘要。应出席会议的董事 14 人，其中亲自出席会议的董事 12 人，董事赵海英、王成然分别委托董事孟兴国代为出席会议并表决。
- 1.3 本公司 2011 年度按照企业会计准则编制的财务报告已经普华永道中天会计师事务所有限公司根据中国注册会计师审计准则审计，并出具标准无保留意见的审计报告。
- 1.4 本公司董事长康典先生、首席财务官陈国钢先生、总精算师龚兴峰先生以及会计机构负责人孟霞女士保证《2011 年年度报告》中财务报告的真实、完整。

2. 公司基本情况

2.1 基本情况介绍

A股简称	新华保险
A股代码	601336
A股上市交易所	上海证券交易所
H股简称	新华保险
H股代码	1336
H股上市交易所	香港联合交易所有限公司
注册地址	北京市延庆县湖南东路1号（邮政编码：102100）
办公地址	北京市朝阳区建国门外大街甲12号新华保险大厦（邮政编码：100022）
国际互联网网址	http://www.newchinalife.com
电子信箱	ir@newchinalife.com

2.2 联系人和联系方式

	董事会秘书	证券事务代表
姓名	朱迎	王洪礼
电话	86-10-85213233	
传真	86-10-85213219	
电子信箱	ir@newchinalife.com	
地址	北京市朝阳区建国门外大街甲12号新华保险大厦13层（邮政编码：100022）	

3. 会计数据和业务数据摘要

3.1 本报告期主要财务数据

单位：人民币百万元

项目	金额
营业利润	3,385
利润总额	3,275
归属于母公司股东的净利润	2,799
归属于母公司股东的扣除非经常性损益后的净利润	2,509
经营活动产生的现金流量净额	56,045

3.2 非经常性损益项目和金额

单位：人民币百万元

非经常性损益项目	金额
固定资产、无形资产和其他长期投资处置损益	(5)
其他符合非经常性损益定义的损益项目	318
非经常性损益的所得税影响额	(23)
少数股东应承担的部分	-
合计	290

3.3 截至报告期末公司历史年度主要会计数据和财务指标

单位：人民币百万元

主要会计数据	2011年	2010年	本年比上年增减(%)	2009年
营业收入	109,209	102,513	7%	73,674
保险业务收入	94,797	91,679	3%	65,040
利润总额	3,275	2,255	45%	2,651
归属于母公司股东的净利润	2,799	2,249	24%	2,660
归属于母公司股东的扣除非经常性损益的净利润	2,509	1,743	44%	2,497
经营活动产生的现金流量净额	56,045	61,594	-9%	40,800
	2011年末	2010年末	本年末比上年末增减(%)	2009年末
总资产	386,771	304,566	27%	206,618
归属于母公司股东的股东权益	31,306	6,567	377%	4,238

主要财务指标	2011年	2010年	本年比上年 增减(%)	2009年
归属于母公司股东的基本加权平均每股收益(元)	1.24	1.87	-34%	2.22
归属于母公司股东的稀释加权平均每股收益(元)	1.24	1.87	-34%	2.22
扣除非经常性损益后归属于母公司股东的基本加权平均每股收益(元)	1.12	1.45	-23%	2.08
归属于母公司股东的加权平均净资产收益率	16.84%	41.63%	-60%	94.70%
扣除非经常性损益后归属于母公司股东的加权平均净资产收益率	15.10%	32.27%	-53%	88.89%
加权平均的每股经营活动产生的现金流量净额(元)	24.91	51.33	-51%	34.00
	2011年末	2010年末	本年末比上 年末增减(%)	2009年末
归属于母公司股东的每股净资产(元/股)	10.04	5.47	84%	3.53

3.4 境内外会计准则差异说明

本公司按照国际财务报告准则编制的合并财务报表和按照中国会计准则编制的合并财务报表中列示的2011年度的合并净利润或于2011年12月31日的合并股东权益并无差异。

4. 董事长致股东函

4.1 业绩回顾

刚刚过去的 2011 年，对所有金融从业人员来说，都不轻松。对于已经高歌猛进了十余年的中国寿险行业，更是如此。对比过去近 30%的年均复合增长率，2011 年保险业增速有所放缓，一些重要的指标出现负增长，与此同时，部分寿险公司的偿付能力下滑。虽然面临着行业减速和资本市场持续动荡的严峻环境，公司在监管机构、全体股东以及社会各界的大力支持下，紧密筹备，周全部署，成功登陆联交所和上交所，合计募集资金约 120 亿元人民币，成为迄今为止国内第一家采用“A+H”同步发行上市的保险公司。

境内外的成功上市为公司建立了有效的资本补充机制，壮大了公司的资本实力，改善了偿付能力，为进一步抓住市场机遇、拓宽业务范围、推动战略转型、提升综合实力奠定了坚实基础。

截至 2011 年末，公司总资产规模达到 3,867.71 亿元，归属于母公司股东的股东权益达到 313.06 亿元，全年实现归属于母公司股东的净利润 27.99 亿元。2011 年，公司继续保持保险业务增长，全年实现原保险保费收入 947.97 亿元，市场份额达到 9.92%，稳固了行业三甲地位。公司积极推动战略转型，优化业务结构，提升业务品质，营销员渠道业务占比、营销员人力、绩优营销员人数、新业务价值利润率均有所提升。面对 2011 年国内资本市场的持续动荡行情，公司及时调整资产配置，执行以防御为主的投资策略，提升固定收益类资产比重，保持了投资组合收益的稳定性和可持续性，全年实现净投资收益率 4.1%。通过上市前股东增资和 A+H 发行上市，公司资本实力显著提升，偿付能力充足率跃升至 155.95%，达到保监会偿付能力监管 II 类要求，此前在机构开设及投资渠道等方面的限制正在逐步解除。与此同时，以上市为契机，公司进一步完善了治理结构，建立了合规、透明的风险管理与内部控制体系，持续推进管理支持体系升级和运营集中，首个“共享服务中心”正式投入运营，通过集约化的运营流程，打造全新的客户体验。

4.2 各种挑战

面对这些成绩，我的感觉仍然是如临深渊、如履薄冰。过去一年的经济形势固然波云诡谲，龙年刚刚启幕的峥嵘头角在迷雾之中亦尚难以捉摸。在当前的国内外环境下，指望经济基本面和资本市场有较大惊喜显然不切实

际：美国的政策走向和经济走向充满不确定性；欧债警报未除，长期经济走势难见乐观；中国经济面临出口乏力的困难，经济转型看来尚需付出很多艰苦的努力。在这种形势下，中国寿险业面临的困难可想而知。

就国际来看，在经历了金融风暴之前十余年的监管放松之后，后危机时代的金融秩序又重新回到了强化监管之路。这种趋势同样影响到中国，它不仅体现在 2011 年 3 月起正式实施的《商业银行代理保险业务监管指引》上，也体现在了监管机构“抓服务、严监管、防风险、促发展”的监管思路。可以预期，监管机构会在防止销售误导、打击商业贿赂及防止恶性价格竞争等方面加大监管力度。这对于寿险公司可持续健康发展的重要性固然不言而喻，但由于相应的必须在产品、销售模式上做出的调整，其对占寿险公司半壁江山的银保业务的短期冲击亦很难避免。2011 年，我们在银保业务管理方面投入了极大的精力，并成功地在下半年实现了保费增速的显著提升。但从全年来看，模式的调整对我们带来的影响还是相当巨大的。

营销员渠道面临的挑战，亦不容我们轻视。新华保险有二十余万个险营销员，他们的平均产能在行业内可谓优秀。然而在 GDP 增长已以数倍计、国民生活水平已大幅提高的情况下，保险业务员的平均收入与十年前相比并未体现相应变化。我们发现，招募优秀业务员的难度越来越大。我们去年努力抓绩优、强培训、提升人均产能，提升保障型产品占比，使得营销员渠道的新业务价值有了明显提升，但在营销员规模扩充上遇到的困难仍然十分明显。

除了销售渠道面临的挑战，我们的客户结构相对而言也还不够理想，多数客户的收入水平并不丰裕，他们的保险需求尚处于较初级的阶段，风险承受能力也较弱。而同时，我们的产品和服务也尚未充分体现差异化，这种行业趋同化使得恶性价格竞争成为同业之间争夺客户的首选路径。在当前金融形势下，由于资金短缺导致的高借贷利率、民间借贷热、信托产品热、高利息理财产品热，都对目前较为单一的储蓄型寿险产品形成了巨大挑战。

资产业务方面，由于资本市场不明朗带来的投资回报压力，不但会影响我们的盈利水平，也会转化为对偿付能力的压力。一定时期内，资本金的短缺会为整个行业带来一抹阴影，在限制了投资灵活性的同时增加了融资成本。国内目前可供险资进行投资的渠道还在逐步拓展中，一定程度上对寿险公司的投资能力形成掣肘。

此外，与领先同业相比，我们在风险管控能力、运营管理水平以及客户

服务水平等基础能力建设方面，都还有一定的差距。2011 年我们在这些方面亦做出了巨大努力，但要赶上行业领先公司，仍需要我们在未来倾注大量的时间、精力和资金。

尽管面临诸多挑战，我仍认为我们有理由充满信心。我一直认为，保险是有别于其它金融行业的特殊金融领域，它的商业原理、保障本质和负债特征，决定了它不应该是一个短期性、高风险、高波动的行业。我由衷地希望我们的股东愿意与我们一起，不执着于瞬时得失，共绸缪于长远发展，和衷共济，共渡时艰，共创未来。

4.3 战略愿景

一个企业的经营模式必须符合经济规律和商业逻辑，面临上述挑战的新华保险在一年半前已正式启动了战略转型之路。我们的新发展战略在招股说明书上已充分阐述。我在这里想再加以赘述的，是我们“以客户为中心”战略背后的商业逻辑。

- 以客户为中心

如众所知，英国数学家、天文学家哈雷精心分析和研究了德国布雷斯劳市 1687-1691 年五年期间不同年龄和性别分类的死亡人数和出生人数，在 1693 年发表了世界上第一份生命表，为人寿保险奠定了数理基础。这张表直到约三十年后才为伦敦保险公司采用，因为这个时间段里人们的生活和生命状态并没有发生实质变化。这个案例如果放在今天的中国则可能不能适用——莫说三十年，十年间社会形态的剧烈变化已让我们感慨万端。这不但体现在不同阶层人群生活方式的巨大差异上，更体现在人们生活观念、态度的空前多元化上。

道术已为天下裂。我们面对的保险消费者已体现出巨大的差异。遵循现代商业市场营销的基本规律，以客户为中心，从客户的需求出发研究设计保险产品和服务，根据客户洞见制定品牌和营销策略，是不可阻挡的行业趋势。从 2011 年开始，新华保险已经开始尝试对客户进行深入研究，挖掘海量客户数据，初步形成客户细分，并已计划在 2012 年逐步推行差异化的客户战略，应用、匹配到相应的产品、服务、渠道、销售队伍和区域市场。我们会仔细梳理从后台到前台，从运营、IT、产品开发到前端销售的整个价值链，逐步把公司从渠道需求驱动转化到客户需求驱动上来。

- 坚持现有业务持续稳定增长

对于新华保险来说，我们在经历了十五年的高速发展之后，因为外部市场的巨大变化而到了不得不开始转型的时候。但我们不认为我们应该用一种激烈的方式转一个急弯。公司的固有经营模式、强大的市场销售和应变能力，仍然体现出超强的对市场的适应度，尤其是在中国这样一个幅员辽阔、地域差别和人口量级均十分巨大、而保险深度和保险密度仍然很低的市场，我们预期新华依据现有业务模式仍然能保持一个可观的增长态势。我们从2010年起已经开始梳理公司运营效率，从2011年起实施全面预算管理，逐步实施运营集中，加强风控、IT建设，反复强化各级人员培训，努力夯实业务基础。2011年我们在如此艰难的市场环境下能够取得本年报所展示的业绩，也正是基于上述努力。而我们的未来，会进一步在现有业务上通过持续优化、不断增效，逐步提高我们的盈利能力和市场份额。

而与此同时，这一战略体现的是我们的专注：我们将继续专注于寿险及其相关产业。战略的选择，往往不在于选择做什么，有时更重要的是不做什么。知己知彼，才能百战不殆。资本不是万能的，我们知道自己能力的局限，专注于自己擅长的领域，梳理产业链、价值链，围绕自己的核心竞争力安排产业布局，是管理者必须恪守的一种对股东负责的职业态度。

- 坚持价值和回归保险本原

过去十余年，相当一部分寿险公司包括新华保险，通过注重业务规模拓展的方式，增加机构设立，扩大队伍规模，以迅速占领市场。然而一个股份制企业的终极目标，仍然需要对股东提供回报，满足股东的合理预期是管理层必须完成的任务，我亦必须代表董事会监督、管控管理层的执行过程和结果。如我们在上市路演中对投资者的反复阐述，我们会努力提升新华保险的新业务价值率，加强成本管理，拓宽盈利空间。而如何达到这一目标，核心是要回归保险的本原。

我们面临着的是一个空前多变的社会。我们看到太多的乱哄哄你方唱罢我登场；看到太多其兴也勃焉、其亡也忽焉；看到太多明星式的流星和诱惑掩饰下的陷阱。这种浮躁的社会价值观，对企业经营而言，形成的就是系统性风险。我不想再用狄更斯《双城记》里的万能开篇语“这是一个最好的时代，这是一个最坏的时代”来形容当下，但我们确实必须用专业理性和商业道德艰难地恪守企业经营的正确路径。我们会顺势而为，但不会随波逐流；我们会努力把握潮流机遇，但决不为绚丽飘忽的假象所诱惑。

经营企业最终是要把握人性。如果说众多金融企业是在经营着人性的贪

婪，那么保险企业的独有价值则是：用人性中的恐惧来对抗贪婪。无论是保险“积小防大”的保障功能，还是“零存整取”的长期储蓄功能，这都是其它金融机构所不能取代的。“未雨绸缪”、“积谷备荒”、“耕三余一”，这些老祖宗的智慧也正是保险的根基和本原。我们在 2011 年开始通过产品组合运作等各种努力加大保障类产品如健康险的份额，不去跟银行和信托比理财、不去跟证券公司比风险回报，正体现着我们的这个战略思路。而在未来，我们更会进一步努力学习、了解不同客户的不同保险保障需求，匹配以相应的产品服务和他们更接受的营销方式，为他们提供这种保险公司独有的产品服务，而这才是保险业赖以与银行、证券鼎立于金融界的核心竞争力。

- 坚持变革创新

在一个信息化、数字化、全球化的世界里，在一个乔布斯、扎克伯格已经取代卡耐基、韦尔奇成为新的商业英雄的时代，变革创新的意义似乎早已为人认可。然而在中国情况却往往并非如此。在中国，更多的人尝到的是跟随者的甜头，创新者的才华在“山寨”面前往往显得苍白黯淡。更让人担忧的是，在这些眼花缭乱的创新之后，我并没有看到我们的社会能创新出一种影响深远的思想或哲学上的突破。我认为那些眼花缭乱浮光掠影的“发明”，对一家企业的影响只能是昙花一现，真正的创新需要宁静的智慧和持续的投入——这也是一个回归本原的过程。企业究竟应该对创新研发做多大的投入？在当前利益和长远目标之间如何找到一个平衡？在增长追求和风险承担之间如何找到平衡？我想每一个中国大型企业的管理者也都在认真思考这一课题。

如前所述，新华保险已处于一个必须转型的历史阶段。历史上新华保险的创新能力一直为业界所称道，这种传承一直让我对我们的优秀团队感到骄傲。然而当一个企业发展到一定阶段一定规模，积习会形成惰性惯性，规模会造成转身迟钝。我们一直提醒自己要避免在新华保险出现这种惰性和迟钝，我们一直在新华保险倡导一种敬重创新和进取的企业文化，我们一直在鼓励、发现、培养年轻有为、勇于探索的员工，并为他们营造一个宽容、活跃、激动人心、彰显远大前程的创业环境。我们创新的财富管理渠道在 2011 年已经收获了一定的业务规模和价值，其他方面的尝试也在积极探索之中。保险公司是管理风险的公司，我们有能力管理因变革创新带来的风险。我们更有雄心、有魄力在创新上做出合理的投资——我们深信，这种投资最终会为新华保险带来深远的推动力，为股东创造漂亮的长期回报。

- 抓住城镇化和老龄化的历史机遇

“根据联合国预测，预计到 2050 年中国的城镇化率将提升至 73%，新增 3.82 亿城镇居民，平均每年新增约 1,000 万人。从 2011 年至 2050 年，中国将净增加 65 岁以上老龄人口 2.98 亿人，平均每年净增加 764 万人。”

在去年路演的无数次一对一会谈和大小午餐会上，这一段话和这些数字我已记得滚瓜烂熟。就人口而言，四十年内我们会增加一个美国，一个城市里的美国，另一个角度还有一个 65 岁以上的美国。我还可以继续拿出一大堆令人信服的数据来支撑我们的战略选择。我一再要求我们的分支公司做大做强城镇本部，不断提高网均产能，提高针对城镇相对收入较高人群的业务占比。2011 年我们正式进军养老产业和健康产业：我们西安、武汉两个健康管理中心项目，延庆、密云两个养老项目均已获得董事会批准，而相应的保险产品研发也在紧锣密鼓地实施。

对于养老、健康产业而言，我们不是发现新大陆的冒险家，这样的业务开拓并非简单莽撞地冲进一片我们完全陌生的领域。我们会与最专业的养老、健康企业合作，利用他们的成功经验和专业管理为我们的客户提供优质贴心的服务，利用我们的资金优势来撬动整个产业链，形成真正的协同共赢。

天下熙熙，皆为利来；天下攘攘，皆为利往。为利益所驱，商业社会上仍然充斥着各种短视的杂音。我要求我们的管理团队一直要保持清醒和定力，不受到干扰，认准了天下大势，就坚决执行、甘于寂寞。保险行业存在的意义，不仅仅在于资本逐利的商业驱使，还在于它同时真正服务于社会，承担着无比重大的社会保障职责。我们应当感到无比幸运，能够在从事商业的同时，从事着一件关系国计民生的伟大高尚的事业。

4.4 未来展望

“最沉重的负担同时也成了最强盛的生命力的影像。负担越重，我们的生命越贴近大地，它就越真切实在。相反，当负担完全缺失，人就会变得比空气还轻，就会飘起来，就会远离大地和地上的生命，人也就只是一个半真的存在，其运动也会变得自由而没有意义。”——米兰·昆德拉

虽然如前所述，未来金融市场的不确定性让我们很难做出最为精确的预判，但我相信，始终脚踏实地的人，能够对抗各种各样的涛走云

飞；任凭风云多变幻，我们将专注于自己擅长的领域，坚持做正确的事。我有充分的自信，在我们这种坚持之下，一定能换来新华保险的成功转型和长久健康。

在我这封致股东函之后，有我们 2011 年的所有经营数据，而这些数据之后，则蕴含着我们管理层和所有员工一年的努力心血和辛勤汗水。至于各位股东，你们选择投资新华保险，即是将你们辛勤工作、创业所换回的财产交付给我们管理。如同每一张保单都是新华保险与保单持有人最严肃的契约一样，你们股票账户上的新华保险代码也体现着我们必须实践的契约承诺。我和我的管理层会继续殚精竭虑，以最敬业的努力、最理性的选择和最彻底的诚意来回馈股东们的信任。与大家共勉。

谨颂春安。

康典

5. 管理层讨论与分析

作为一家全国大型寿险公司，本公司通过遍布全国的分销网络，为个人及机构客户提供一系列寿险产品及服务，并通过下属的资产管理公司管理和运用保险资金。

除另有说明外，本节讨论与分析均基于本公司合并财务数据。

5.1 主要经营指标

单位：人民币百万元

截至 12 月 31 日止 12 个月	2011 年	2010 年
保险业务收入	94,797	91,679
总投资收益 ⁽¹⁾	12,677	10,426
归属于母公司股东的净利润	2,799	2,249
内含价值	48,991	28,084
一年新业务价值	4,360	4,741
个人客户数量(千)	27,111	22,580
其中：个人客户	27,052	22,532
其中：机构客户	59	48
市场份额 ⁽²⁾	9.9%	8.9%
保单继续率		
个人寿险业务 13 个月继续率 ⁽³⁾	91.45%	91.70%
个人寿险业务 25 个月继续率 ⁽⁴⁾	88.33%	84.56%
截至 12 月 31 日止	2011 年	2010 年
总资产	386,771	304,566
净资产	31,313	6,573
投资资产	373,956	292,866
归属于母公司股东的股东权益	31,306	6,567

注：

1. 总投资收益=货币资金、定期存款、债权型投资及其他投资资产的利息收入+股权型投资的股息及分红收入+投资资产买卖价差收益+公允价值变动损益+投资资产减值损失。
2. 市场份额：市场份额来自中国保监会公布的数据，其中 2010 年数据未经二号解释调整，2011 年数据为经二号解释调整后数据。
3. 13 个月保单继续率：考察期内期交保单在生效后第 13 个月实收保费/考察期内期交保单的承保保费。
4. 25 个月保单继续率：考察期内期交保单在生效后第 25 个月实收保费/考察期内期交保单的承保保费。

5.2 业务分析

5.2.1 寿险业务

2011 年，国际经济金融形势复杂多变，国内宏观政策趋向紧缩，通胀

压力居高不下，资本市场持续低迷，对寿险行业的发展造成影响。同时，行业监管日趋严格，银代新政影响日渐深入，业务发展模式面临转型，市场主体竞争加剧，成本持续上升，为寿险经营带来了新的挑战。

2011年，中国寿险市场原保险保费收入呈现增速放缓态势。本公司作为一家全国大型寿险公司，专注寿险本业，以客户为中心，坚持现有业务持续稳定增长，坚持变革创新，坚持价值和回归保险本原。在合规经营、业务品质持续优化的同时，本公司市场份额不断提升，保持了稳固的市场地位。

根据中国保监会公布的数据，以原保险保费收入计（经二号解释调整），本公司2011年实现原保险保费收入947.97亿元，市场占有率提升至9.9%，位列中国寿险市场第三位。

2011年，本公司首个“共享服务中心”正式投入运营，运营集中项目稳步推进，逐步实现通过集约化的运营流程提供一致的客户体验，通过创新技术应用打造更加便捷、高效的特色服务，切实提升公司的客户服务水平和运营管理效率。截至2011年12月31日，本公司服务的寿险客户包括约2,700万名个人客户及约5.9万名机构客户。

1、按渠道分析

	单位：人民币百万元	
截至12月31日止12个月	2011年	2010年
个人寿险	93,495	90,599
其中：		
保险营销员渠道	35,871	28,688
首年保费收入	9,758	10,418
期交保费收入	8,878	9,526
趸交保费收入	880	893
续期保费收入	26,113	18,270
银行保险渠道	56,692	61,690
首年保费收入	30,985	44,318
期交保费收入	7,562	12,214
趸交保费收入	23,423	32,105
续期保费收入	25,707	17,372
财富管理渠道	932	221
首年保费收入	818	221
期交保费收入	457	150
趸交保费收入	361	72
续期保费收入	114	-
团体保险	1,302	1,080
合计	94,797	91,679

(1) 个人寿险业务

• 保险营销员渠道

2011 年本公司保险营销员渠道全面推广“按客户需求做保险”的销售方针，在人力保持稳步增长的同时，关注绩优队伍的建设发展。2011 年末，本公司保险营销员人力为 20.2 万，较上年末增长 1.6%。其中，绩优保险营销员人数约 2.5 万名，较 2010 年增加约 5 千名（按照新标准口径计算）⁽¹⁾，保险营销员队伍结构持续优化。

2011 年本公司保险营销员渠道实现保险业务收入 358.71 亿元，较上年同期增长 25.0%。其中，首年保费收入 97.58 亿元，较上年下降 6.3%，主要原因是本公司于 2011 年在保险营销员渠道推动业务结构调整，重视发展价值较高的长期期交产品。首年保费中来自 10 年及以上交费期的期交产品的收入由 2010 年的 46.59 亿元上升至 62.43 亿元，占首年保费收入的比例由 44.7% 上升至 64.0%。续期保费收入 261.13 亿元，较上年增长 42.9%，主要得益于本公司近年来坚持加大期交产品的销售力度。2011 年，公司继续加大续收团队拓展新单业务的力度，通过续收团队取得的首年保费收入达到 13.51 亿元，较上年增长 74.6%。

， 银行保险渠道

2011 年，本公司银行保险渠道以队伍经营、网点经营、客户经营为主线，适应市场变化，稳固了银保渠道的市场地位。

2011 年本公司银行保险渠道实现保险业务收入 566.92 亿元，较上年同期下降 8.1%，其中，首年保费收入 309.85 亿元，较上年同期下降 30.1%，续期保费收入 257.07 亿元，较上年同期增长 48.0%。银行保险渠道出现负增长的主要原因是，银监会于 2010 年颁布的《关于进一步加强商业银行代理保险业务合规销售和风险管理的通知》，取消了原有的驻点销售作业模式，对本公司银代业务产生了一定的影响。对此，本公司已开始主动调整银代业务发展模式，并将继续采取有效措施推动银代业务的持续健康发展。

¹ 绩优人数为报告期各月绩优人力的简单平均数。月度绩优人力指月度内承保且月度内未撤保一件以上（含一件），且产品保障期在一年以上、累计标准保费按地区差异达到 7,000 元或 10,000 元的保险营销员人数。其中，标准保费是指针对不同交费期限、产品类型、承保期限的首年保费，按照对寿险公司价值的贡献度差异为参考基础，设置不同折算系数后形成的保费收入。绩优人力指标为公司内部管理指标，从 2011 年 7 月 1 日起，公司调整了绩优人力标准，由原来的 5,000 或 8,000 元调整为上述标准。

f 财富管理渠道

本公司于 2010 年 4 月成立财富管理业务部，为中高端客户提供保险保障产品和财富管理服务。财富管理渠道成立以来，受到公司高度重视，2011 年该渠道实现保险业务收入 9.32 亿元，较上年同期增长 321.7%。其中，首年保费收入 8.18 亿元，较上年同期增长 270.1%；首年期交保费收入 4.57 亿元，较上年增长 204.7%。

(2) 团体保险业务

2011 年本公司团体保险业务实现保费收入 13.02 亿元，较上年同期增长 20.6%。

2、按险种分析

单位：人民币百万元

截至 12 月 31 日止 12 个月	2011 年	2010 年
保险业务收入	94,797	91,679
传统型寿险	704	632
分红型寿险	87,940	85,998
万能型寿险	32	27
投资连结保险	0 ⁽¹⁾	0 ⁽¹⁾
健康保险	5,255	4,301
意外保险	866	721

注：

1. 上述各期间的金额少于人民币 500,000 元。

2011 年本公司实现人寿保险业务收入 947.97 亿元，较上年同期增长 3.4%。其中：分红型寿险实现保险业务收入 879.40 亿元，较上年同期增长 2.3%，占整体保险业务收入的 92.8%，显示了分红险仍是本公司业务发展的重心；健康险实现保险业务收入 52.55 亿元，较上年同期增长 22.2%，占整体保险业务收入的 5.5%；其他类型寿险共计实现保险业务收入 16.02 亿元，占整体保险业务收入的 1.7%。

3、按地区分析

单位：人民币百万元

截至 12 月 31 日止 12 个月	2011 年	2010 年
保险业务收入	94,797	91,679
北京	9,719	10,045
广东	8,177	7,479
河南	7,110	6,637
上海	6,617	7,360
山东	6,315	5,321
湖北	5,503	5,622
四川	5,327	5,368
江苏	4,571	4,449
湖南	4,197	3,984
河北	3,265	3,737
小计	60,801	60,002
其他地区	33,996	31,677
合计	94,797	91,679

2011 年本公司约 64.1%的寿险业务收入来自我国北京、广东、河南、上海、山东、湖北、四川、江苏、湖南、河北等经济较发达或人口较多的地区。

5.2.2 资产管理业务

本公司资产管理业务始终坚持以资产负债匹配管理为基础，兼顾管理资金的安全性、流动性、收益性，在良好的资产配置和有效的风险控制的前提下，寻求最大的投资组合收益。

2011 年，本公司根据保险业务的负债特性及资本市场的波动周期，积极优化投资组合配置，适当提升固定收益类资产配置比例，改善净投资收益率，保持投资组合收益的稳定性和可持续性。权益类投资方面，受 2011 年国内权益资本市场波动的影响，本公司权益类投资整体收益水平有所下降，但公司仍把握市场时机，积极进行波段操作，取得了一定买卖价差收益。

1、投资组合情况

单位：人民币百万元

截至 12 月 31 日	2011 年	2010 年
投资资产⁽¹⁾	373,956	292,866
按投资对象分类		
定期存款 ⁽²⁾	122,949	55,210
债权型投资	190,464	164,726
股权型投资 ⁽³⁾	29,051	38,874
— 基金	12,077	16,356
— 股票	16,974	22,518
现金及现金等价物 ⁽²⁾	21,095	27,368
其他投资 ⁽⁴⁾	10,397	6,688
按投资意图分类		
以公允价值计量且其变动计入当期损益的金融资产	5,529	6,895
可供出售金融资产	72,876	74,689
持有至到期投资	141,090	122,016
贷款和其他应收款 ⁽⁵⁾	154,461	89,266

注：

1. 相关投资资产含独立账户资产中对应的投资资产。
2. 现金及现金等价物含三个月及三个月以内定期存款，定期存款不含三个月及三个月以内定期存款。
3. 股权型投资不包括长期股权投资。
4. 其他投资主要包括存出资本保证金、保户质押贷款、买入返售金融资产及应收利息等。
5. 贷款和其他应收款主要包括定期存款、现金及现金等价物、存出资本保证金、保户质押贷款、买入返售金融资产、应收利息等。

截至 2011 年末，本公司投资资产规模为 3,739.56 亿元，较上年末增长 27.7%。增长主要来源于本公司保险业务现金流入及公司上市募集资金。

2011 年末，定期存款在投资资产中占比为 32.9%，较上年末提高 14.0 个百分点，主要由于公司根据利率走势及时调整资产配置策略，增加定期存款配置，重点配置于 5 年及以上定期协议存款。

2011 年末，债权型投资在投资资产中占比为 50.9%，较上年末降低 5.3 个百分点，主要由于公司减少了金融债券的配置。

2011 年末，股权型投资在投资资产中占比为 7.8%，较上年末降低 5.5 个百分点，主要由于公司根据市场行情及时调整资产配置策略，减少权益资产仓位。

2011 年末，现金及现金等价物在投资资产中占比为 5.6%，较上年末降低 3.7 个百分点，主要由于流动性管理的需要。其他投资的增加主要来源于应收利息和保户质押贷款的增加。

从投资意图来看，2011 年末公司投资资产主要配置在贷款和其他应收款和持有至到期投资，贷款和其他应收款投资较上年末增长 73.0%，主要是由于定期存款的增加。

2、投资收益情况

单位：人民币百万元

截至 12 月 31 日止 12 个月	2011 年	2010 年
现金及现金等价物利息收入	110	66
定期存款利息收入	4,842	1,764
债权型投资利息收入	7,639	6,638
股权型投资分红收入	938	763
其他投资资产利息收入 ⁽¹⁾	130	45
净投资收益 ⁽²⁾	13,659	9,276
投资资产买卖价差收益	1,150	1,424
公允价值变动损失	(1,228)	(158)
投资资产减值损失	(904)	(116)
总投资收益 ⁽³⁾	12,677	10,426
净投资收益率(%)	4.1%	3.8%
总投资收益率(%)	3.8%	4.3%

注：收益率=投资收益/[（期初投资资产+期末投资资产）/2]

1. 其他投资资产利息收入包括存出资本保证金、保户质押贷款、买入返售金融资产等产生的利息收入。
2. 净投资收益包括货币资金、定期存款、债权型投资及其他投资资产的利息收入、股权型投资的股息和分红收入。
3. 总投资收益=净投资收益+投资资产买卖价差收益+公允价值变动损失+投资资产减值损失。

2011 年本公司实现总投资收益 126.77 亿元，较上年同期增长 21.6%。总投资收益率为 3.8%，较上年同期下降 0.5 个百分点。

净投资收益 136.59 亿元，较上年同期增长 47.3%，净投资收益率为 4.1%，较上年同期上升 0.3 个百分点，主要是由于定期存款利息收入和债权型投资利息收入大幅度增长所致。

投资资产买卖价差收益、公允价值变动损失及投资资产减值损失合计亏损 9.82 亿元，主要由于受 2011 年国内股票市场波动的影响，本公司持有的股权型投资资产公允价值出现较大幅度的下跌所致。

5.3 合并财务报表主要内容及分析

5.3.1 主要合并结果

单位：人民币百万元

	2011 年 12 月 31 日/ 2011 年	2010 年 12 月 31 日/ 2010 年	增减幅度 (%)	主要原因
总资产	386,771	304,566	27.0%	业务规模增长及上市募集资金
总负债	355,458	297,993	19.3%	业务规模增长
股东权益合计	31,313	6,573	376.4%	公司增资及上市募集资金
利润总额	3,275	2,255	45.2%	保险业务业绩提升
归属于母公司股东的净利润	2,799	2,249	24.5%	保险业务业绩提升

5.3.2 资产负债表主要项目分析

1、主要资产

单位：人民币百万元

项目	2011 年 12 月 31 日	2010 年 12 月 31 日
货币资金 ⁽¹⁾	12,986	26,742
交易性金融资产 ⁽¹⁾	5,310	6,515
应收利息 ⁽¹⁾	7,741	4,986
保户质押贷款	2,055	820
定期存款	131,047	55,826
可供出售金融资产	72,876	74,689
持有至到期投资	141,090	122,016
存出资本保证金	522	242
归入贷款及应收款的投资	20	-
买入返售金融资产 ⁽¹⁾	19	640
长期股权投资	709	707
独立账户资产	280	392
除上述资产外的其他资产 ⁽¹⁾	12,116	10,991
合计	386,771	304,566

注：

1. 相关科目不包含独立账户资产的余额。

货币资金

截至本报告期末，货币资金同比减少 51.4%，主要原因是公司 2011 年 3 月约 140 亿元增资获批从而自货币资金转出及日常流动性管理的需要。

交易性金融资产

截至本报告期末，交易性金融资产同比减少 18.5%，主要原因是由于定期存款利率增加，公司增加定期存款配置比重，因此相应调低投资资产中交易性金融资产所占比率。

应收利息

截至本报告期末，应收利息同比增长 55.3%，主要原因是收息类投资资产总量增长。

保户质押贷款

截至本报告期末，保户质押贷款同比增长 150.6%，主要原因是 2011 年货币政策紧缩，部分保户选择通过保户质押贷款进行融资。

定期存款

截至本报告期末，定期存款同比增长 134.7%，主要原因是定期存款利率上升，公司调高投资资产中定期存款所占比率。

可供出售金融资产

截至本报告期末，可供出售金融资产同比减少 2.4%，主要原因是由于定期存款利率上升，公司加大定期存款的配置比重，因而调低了投资资产中可供出售金融资产所占比率。

持有至到期投资

截至本报告期末，持有至到期投资同比增加 15.6%，主要原因是投资资产总量增长。

存出资本保证金

截至本报告期末，存出资本保证金同比增加 115.7%，主要原因是公司上市前股东增资带来的注册资本增加。

买入返售金融资产

截至本报告期末，买入返售金融资产同比减少 97.0%，主要原因是流

动性管理的需要。

2、主要负债

单位：人民币百万元

项目	2011年12月31日	2010年12月31日
保险合同准备金	293,814	234,625
未到期责任准备金	604	530
未决赔款准备金	392	274
寿险责任准备金	277,353	220,498
长期健康险责任准备金	15,465	13,323
卖出回购金融资产款	32,481	24,712
保户储金及投资款	18,730	19,538
应付债券	5,073	-
除上述负债外的其他负债	5,360	19,118
合计	355,458	297,993

保险合同准备金

截至本报告期末，保险合同准备金同比增长 25.2%，主要原因是保险业务增长和保险责任的累积。在资产负债表日，本公司各类保险合同准备金通过了充足性测试。

卖出回购金融资产款

截至本报告期末，卖出回购金融资产款同比增加 31.4%，主要原因是公司流动性管理的需要。

保户储金及投资款

截至本报告期末，保户储金及投资款同比减少 4.1%，主要原因是非保险合同存量业务的减少。

应付债券

截至本报告期末，应付债券增加到 50.73 亿，主要原因是本公司 2011 年度发行 50 亿元次级定期债务。本公司发行的次级定期债务为 10 年期固定利率债务，发行利率为 5.7%。本公司在第 5 年末有赎回全部或部分债务的权利，如果本公司不行使赎回权，则从第 6 个计息年度开始到债务到期为止，后 5 个计息年度内的票面利率为 7.7%。

3、股东权益

截至本报告期末，本公司归属于母公司的股东权益达到 313.06 亿元，同比上升 376.7%，主要由于本公司于本报告期内分别完成上市前股东增资及首次公开发行，充实了资本金。

5.3.3 利润表主要项目分析

1、营业收入

单位：人民币百万元

项目	2011 年	2010 年
已赚保费	95,310	91,583
保险业务收入	94,797	91,679
减：分出保费	584	32
提取未到期责任准备金	(71)	(128)
投资收益	14,764	10,684
公允价值变动损失	(1,228)	(158)
汇兑损失	(206)	(52)
其他业务收入	569	456
合计	109,209	102,513

保险业务收入

本报告期内，保险业务收入同比增速放缓，仅为 4.1%，主要原因是公司银保渠道保费收入的下降及公司业务结构的优化。

分出保费

本报告期内，分出保费同比变动 1,725.0%，主要由于一款本公司于 2006 年开始大规模销售的分红型两全保险产品退保金额增加所致，该退保金额已按比例自本公司的再保险公司摊回。

提取未到期责任准备金

本报告期内，提取未到期责任准备金同比减少 44.5%，主要是由于本公司自 2010 年起不再对短期险业务统一进行成数再保险安排，因此 2010 年提取未到期责任准备金较高。

投资收益

本报告期内，投资收益同比增加 38.2%，主要原因是定期存款和债权型投资利息收入增加。

公允价值变动损失

本报告期内，公允价值变动损失同比增加 677.2%，主要原因是交易类股票和基金浮亏增加。

汇兑损失

本报告期内，汇兑损失同比增加 296.2%，主要原因是本期本公司收到美元增资款及美元汇率下跌。

2、营业支出

单位：人民币百万元

项目	2011年	2010年
退保金	(15,047)	(7,710)
赔付支出	(6,115)	(5,518)
减：摊回赔付支出	93	88
提取保险责任准备金	(65,548)	(70,510)
减：摊回保险责任准备金	(534)	39
营业税金及附加	(140)	(128)
手续费及佣金支出	(7,265)	(7,179)
业务及管理费	(9,272)	(8,443)
减：摊回分保费用	43	33
其他业务成本	(1,556)	(1,168)
资产减值(损失)/转回	(483)	269
合计	(105,824)	(100,227)

退保金

本报告期内，退保金同比增加 95.16%，主要原因是寿险退保金增加。退保金的增长主要来自本公司一款于 2006 年开始大规模销售的分红型两全保险产品，由于该款分红险产品的现金价值在第五年末超过保费本金，同时基于目前国内市场的升息环境，导致部分持有该产品的客户选择在第五年末进行退保，因此 2011 年以来退保金有所增加。

赔付支出净额⁽¹⁾

本报告期内，赔付支出同比增加 10.9%，增长主要是随着公司现有业务规模的增长，来自死伤医疗给付和赔款支出的增加所致。

¹ 赔付支出净额=赔付支出-摊回赔付支出。

提取保险责任准备金净额⁽¹⁾

本报告期内，提取保险责任准备金净额同比下降 6.2%，一方面是由于本公司 2011 年退保金较上年同期有较大增长，导致了提取保险合同准备金的减少；另一方面，公司业务结构调整，特别是长期期交保费产品占比的提升也在一定程度上导致了提取寿险责任准备金较上年同期有所下降。

手续费及佣金支出

本报告期内，手续费及佣金支出同比增加 1.2%，主要原因是业务规模增加及业务结构调整。

业务及管理费

本报告期内，业务及管理费同比增加 9.8%，主要原因是业务规模增加和员工工资及福利费的提高。

其他业务成本

本报告期内，其他业务成本同比增加 33.2%，主要原因是卖出回购证券利息支出的增加。

资产减值损失

本报告期内，资产减值损失同比变化 279.6%，主要原因是分类为可供出售金融资产的权益类投资减值准备增加。

3、所得税

本报告期内，所得税费用为 4.75 亿元，同比增加 9,400.0%，主要原因是递延所得税费用及当期所得税费用的增加。本公司递延所得税资产及负债主要来自以公允价值计量的金融资产账面价值与计税基础之间的差异，因此一定程度上受到金融资产公允价值波动的影响。当期所得税的增加是由于当期利润增加导致的当期应纳税所得额的变化。本公司 2011 年度的实际税率为 14.5%。

¹ 提取保险责任准备金净额=提取保险责任准备金-摊回保险责任准备金。

4、利润净额

本报告期内，本公司实现归属于母公司股东的净利润 27.99 亿元，同比增长 24.5%，主要得益于公司在业务发展的同时持续推进业务结构优化，同时随着投资资产规模的扩大及资金运用效率的提升，投资收益逐步提高。

5、其他综合收益

本报告期内，其他综合收益为负 36.93 亿元，同比由盈利变成亏损，变化主要原因是可供出售金融资产浮亏。

5.3.4 现金流量分析

单位：人民币百万元

项目	2011 年	2010 年
经营活动产生的现金流量净额	56,045	61,594
投资活动产生的现金流量净额	(85,894)	(71,722)
筹资活动产生的现金流量净额	23,677	24,921

1、经营活动产生的现金流量

本公司 2011 年和 2010 年经营活动产生的现金流量净额分别为 560.45 亿元和 615.94 亿元。本公司经营活动产生的现金流入构成主要为收到的现金保费。2011 年和 2010 年本公司收到的原保险合同现金保费分别为 944.44 亿元和 912.40 亿元。现金保费的增长主要是由于本公司保险业务规模不断发展，保费收入持续增长所致。

本公司 2011 年和 2010 年经营活动产生的现金流出分别为 394.97 亿元和 300.35 亿元。本公司经营活动产生的现金流出主要为以现金支付的赔付款项、手续费及佣金、支付给职工以及为职工支付的现金，以及其他与经营活动有关的现金支出等。本公司 2011 年和 2010 年支付原保险合同赔付款项的现金分别为 210.12 亿元和 129.81 亿元，上述各项变动主要受到本公司业务发展及给付的影响。

2、投资活动产生的现金流量

本公司 2011 年和 2010 年投资活动产生的现金流量净额分别为负 858.94 亿元和负 717.22 亿元。本公司 2011 年和 2010 年投资活动产生的现金流入分别为 1,344.37 亿元和 1,671.61 亿元。本公司投资活动产生的现金流入主要为收回投资收到的现金、取得投资收益收到的现金及收到买入返售

金融资产的现金等。

本公司 2011 年和 2010 年投资活动产生的现金流出分别为 2,203.31 亿元和 2,388.83 亿元。本公司投资活动产生的现金流出主要为投资支付的现金、保户质押贷款净增加额以及购建固定资产、无形资产和其他长期资产支付的现金及支付买入返售金融资产的现金等。

3、筹资活动产生的现金流量

本公司 2011 年和 2010 年筹资活动产生的现金流量净额分别为 236.77 亿元和 249.21 亿元。本公司 2011 年和 2010 年筹资活动产生的现金流入分别为 13,547.25 亿元和 5,090.06 亿元。本公司筹资活动产生的现金流入主要为吸收投资收到的现金及收到卖出回购金融资产的现金等。2011 年 12 月 31 日前，本公司 A+H 两地上市共募集资金净额 116.33 亿元。

本公司 2011 年和 2010 年筹资活动产生的现金流出分别为 13,310.48 亿元和 4,840.85 亿元。本公司筹资活动产生的现金流出主要为支付卖出回购金融资产的现金以及偿还债务支付的现金等。

5.4 专项分析

5.4.1 偿付能力状况

本公司根据保监会相关规定的要求计算和披露实际资本、最低资本和偿付能力充足率。根据保监会的规定，中国境内保险公司的偿付能力充足率必须达到规定的水平。

单位：人民币百万元

12 月 31 日	2011 年	2010 年	变动原因
实际资本	23,866	4,402	股东增资、发行上市募集资金、发行次级定期债务、当期盈利及投资资产公允价值变动
最低资本	15,304	12,583	保险业务增长
资本溢额/（缺口）	8,562	(8,181)	
偿付能力充足率	155.95%	34.99%	

5.4.2 资产负债率

12 月 31 日	2011 年	2010 年
资产负债率	91.9%	97.8%

注：资产负债率=总负债/总资产。

5.4.3 采用公允价值计量的主要项目

单位：人民币百万元

项目	期初余额	期末余额	当期变动	公允价值变动对当期利润的影响
交易性金融资产 ⁽¹⁾	6,895	5,529	(1,366)	(1,228)
可供出售金融资产 ⁽²⁾	74,689	72,876	(1,813)	(904)
合计	81,584	78,405	(3,179)	(2,132)

注：

1. 包含独立账户资产中相对应的投资资产。
2. 可供出售金融资产公允价值变动对当期利润的影响为资产减值损失。

对于存在活跃市场的金融工具，本公司以活跃市场中的报价确定其公允价值。对于不存在活跃市场的金融工具，本公司采用估值技术确定其公允价值。估值技术包括参考熟悉情况并自愿交易的各方最近进行的市场交易中使用的价格、参照实质上相同的其他金融资产的当前公允价值、现金流量折现法等。采用估值技术时，尽可能最大程度使用市场参数，减少使用与本公司特定相关的参数。

5.4.4 再保险业务情况

本公司目前采用的分保形式主要有成数分保、溢额分保以及巨灾事故超赔分保，现有的分保合同几乎涵盖了全部有风险责任的产品。本公司分保业务的接受公司主要有中国人寿再保险股份有限公司、瑞士再保险股份有限公司北京分公司等。

2011 年度，本公司分出保费如下表：

单位：人民币百万元

截至 12 月 31 日止 12 个月	2011 年	2010 年
中国人寿再保险股份有限公司 ⁽¹⁾	(666)	(102)
瑞士再保险股份有限公司北京分公司	76	65
其他 ⁽²⁾	6	5
合计	(584)	(32)

注：

1. 分出保费呈负数主要因为摊回的退保金金额超过当年的分出保费所致。
2. 其他主要包括汉诺威再保险股份有限公司上海分公司、法国再保险全球人寿新加坡分公司、慕尼黑再保险公司北京分公司、德国通用再保险股份有限公司上海分公司等。

5.4.5 保费收入居前 5 位的保险产品经营情况

单位：人民币百万元

排名	商业保险险种名称	保费收入	新单标准保费收入
1	红双喜新 C 款两全保险（分红型）	24,468	2,176
2	红双喜盈宝利两全保险（分红型）	8,815	881
3	尊享人生年金保险（分红型）	7,374	1,594
4	红双喜金钱柜年金保险（分红型）	5,763	697
5	红双喜两全保险（分红型）（A 款）	5,282	528

5.5 报告期内主要控股公司及参股公司的经营情况

本公司控股公司及参股公司于 2011 年 12 月 31 日的基本情况如下：

单位：人民币百万元

公司名称	主要业务范围	注册资本	持股比例	总资产	净资产	净利润
资产管理公司	管理运用自有资金及保险资金；受托资金管理业务；与资金管理业务相关的咨询业务；以及国家法律法规允许的其他资产管理业务	100	97%	624	222	32
新华夏都	职业技能培训(机动车驾驶员培训除外)、人力资源培训、会议服务、展览展示组织文化交流活动、体育运动项目培训、信息咨询(不含中介服务)	1	100%	395	(26)	(13)
云南代理	代理销售保险产品；代理收取保险费；根据保险公司委托，代理相关业务的损失勘查和理赔	5	100%	6	3	1
重庆代理 ⁽¹⁾	代理销售保险产品；代理收取保险费；根据保险公司委托，代理相关业务的损失勘查和理赔	5	99%	2	(7)	(2)
紫金世纪 ⁽²⁾	房地产开发；销售自行开发的商品房；酒店管理、企业管理；机动车公共停车场服务；商业咨询；承办展览展示、会议服务。	2,500	24%	4,401	2,497	(0) ⁽³⁾
美兆体检	提供健康检查服务及相关的健康咨询服务；具体健康体检科目包括：内科、外科、妇科、儿科、口腔科、耳鼻喉科、眼科、皮肤科、医学影像科、医学检验科。	美元 4 百万元	30%	49	42	5

注：

1. 本公司 2011 年第七次临时股东大会审议通过了《关于申请解散重庆新华保险代理有限公司的议案》。截至报告期末，重庆代理尚未完成注销。
2. 本公司 2011 年度第五次临时股东大会审议通过《关于公司转让北京紫金世纪置业有限责任公司全部股权的议案》。截至报告期末，本公司持有的紫金世纪股权尚未完成转让。
3. 本期金额介于-500,000 元至 0 元之间。

5.6 未来展望

总体上看，2012 年世界经济复苏进程艰难曲折，欧洲主权债务危机短期内难以缓解，主要发达经济体增长动力不足，新兴经济体增速回落。同时，国内经济发展中不平衡、不协调、不可持续的问题仍然突出，宏观调控面临更加复杂的局面。为此，国家提出 2012 年将继续实施积极的财政政策和稳健的货币政策，根据形势变化适时适度预调微调，进一步提高政策的针对性、灵活性和前瞻性。在此环境下，财政、货币政策的变化调整将给国内金融市场带来较大影响。

2012 年保险行业自身也面临较大的挑战。截止目前，获得经营许可的中外资寿险公司已超过 60 家，行业竞争日益加剧，同时外部环境的不确定性，将可能影响到保费增长、偿付能力水平以及经营效益，行业总体稳健发展、防范风险的压力逐步增大。但从长期看，中国经济持续健康发展的基础依然稳固，中国的城镇化、老龄化进程以及十几亿人口保险保障需求的不断释放，将继续为保险行业提供巨大的发展空间。寿险行业正积极推动合规经营和价值成长，提升综合管理水平，加大开拓新业务领域的力度，持续探索新的发展模式，努力实现行业的长期稳定健康发展。

2012 年，本公司将全面推进“以客户为中心”的经营战略，明确目标客户，围绕公司整体客户策略，持续优化客户管理和业务模式。通过实施销售渠道专业化，拓展营业区域，提高资产管理能力等系列举措巩固和提升现有业务。通过发展养老、健康产业及开发相关保险产品，通过财富管理渠道为中高端客户提供保险和财富管理服务，建立网络分销渠道等策略的实施，积极拓展创新业务，全力推进战略的落地执行。同时本公司将持续关注业务价值的成长，完善价值管理体系，持续优化预算管理模式及后援运营体系，全面提升综合管理水平。

6. 股本变动及股东情况

6.1 股本变动情况

6.1.1 股份变动情况表

截至 2011 年 12 月 31 日，本公司股份变动情况如下：

单位：股

	2010 年 12 月 31 日		本年度变动增减（+，-）					2011 年 12 月 31 日	
	数量	比例（%）	发行新股	送股	公积金转股	其他	小计	数量	比例（%）
一、有限售条件股份									
1、国家持股	465,780,000	38.82%	543,410,000	-	-	-18,988,512	524,421,488	990,201,488	31.77%
2、国有法人持股	225,300,000	18.77%	262,850,000			-16,853,488	245,996,512	471,296,512	15.12%
3、其他内资持股	210,120,000	17.51%	276,848,000	-	-	-	276,848,000	486,968,000	15.62%
其中：									
境内法人持股	210,120,000	17.51%	276,848,000	-	-	-	276,848,000	486,968,000	15.62%
境内自然人持股	-	-	-	-	-	-	-	-	-
4、外资持股	298,800,000	24.90%	561,126,600	-	-	-	561,126,600	859,926,600	27.59%
其中：									
境外法人持股	298,800,000	24.90%	561,126,600	-	-	-	561,126,600	859,926,600	27.59%
境外自然人持股	-	-	-	-	-	-	-	-	-
合计	1,200,000,000	100.00%	1,644,234,600	-	-	-35,842,000	1,608,392,600	2,808,392,600	90.10%
二、无限售条件流通股									
1、人民币普通股	-	-	126,832,000	-	-		126,832,000	126,832,000	4.07%
2、境内上市的外资股	-	-	-	-	-		-	-	-
3、境外上市的外资股（H股）	-	-	145,893,400	-	-	35,842,000	181,735,400	181,735,400	5.83%
4、其他	-	-	-	-	-	-	-	-	-
合计	-	-	272,725,400	-	-	35,842,000	308,567,400	308,567,400	9.90%
三、股份总数	1,200,000,000	100.00%	1,916,960,000	-	-	-	1,916,960,000	3,116,960,000	100.00%

注：

- “有限售条件股份”是指股份持有人依照法律、法规规定或者按承诺有转让限制的股份。
- 本表中“国家持股”指汇金公司及社保基金转持三户持有的股份；“其他内资持股”指首次公开发行前内资股东及 A 股网下配售对象持有的股份；“外资持股”指首次公开发行前外资股东及境外基石投资者持有的股份。
- 本报告期内股份变动的原因是本公司向原股东配售股份，以及经监管部门批准首次公开发行 A 股和 H 股，具体情况请见本节“证券发行与上市情况”。首次公开发行的相关过户手续已分别在中国证券登记结算有限责任公司上海分公司及香港中央证券登记有限公司办理完毕。
- 本表“本年度变动增减”中的“其他”，是指因首次公开发行股份进行国有股转持而导致的股份变动。根据《财政部关于新华人寿保险股份有限公司国有股转持有关问题的批复》（财金函[2011]61号），汇金公司与宝钢集团按照发行规模的 10%以划转股份的方式履行转持义务，转入社保基金 A 股账户的股份维持原国有股东禁售期要求，转入社保基金 H 股账户的股份不再受禁售期限限制，即成为境外上市的流通股。
- 2012 年 1 月，本公司超额配售 2,586,600 股 H 股，股份总数由 3,116,960,000 股变更为 3,119,546,600 股。

6.1.2 限售股份变动情况表

截至 2011 年 12 月 31 日，限售股份变动情况如下表所示：

单位：股

序号	股东名称	年初限售股数	本年解除/减少限售股数	本年增加限售股数	年末限售股数	限售原因	解除限售日期
1	中央汇金投资有限责任公司	465,780,000	34,842,512	543,410,000	974,347,488	发行限售	2014/12/16
2	宝钢集团有限公司	207,276,000	16,853,488	280,874,000	471,296,512	发行限售	2012/12/16
3	Zurich Insurance Company Ltd (苏黎世保险公司)	240,000,000	130,000,000	280,000,000	390,000,000	发行限售	2012/12/15
4	河北德仁投资有限公司	-	107,012,195	234,000,000	126,987,805	发行限售	2012/12/16
5	天津信商投资管理有限公司	-	-	81,454,878	81,454,878	发行限售	2012/12/16
6	世纪金源投资集团有限公司	36,000,000	-	42,000,000	78,000,000	发行限售	2012/12/16
7	Fullerton Management Pte Ltd (富登管理私人有限公司)	36,000,000	-	42,000,000	78,000,000	发行限售	2012/12/15
8	CICC Securities (HK) Limited (中金证券(香港)有限公司)	-	-	65,000,000	65,000,000	发行限售	2012/12/15
9	Nomura Securities Co Ltd. (野村证券株式会社)	-	-	65,000,000	65,000,000	发行限售	2012/12/15
10	上海证大投资管理有限公司	21,630,000	-	25,235,000	46,865,000	发行限售	2012/12/16
11	厦门合信投资有限公司	-	-	40,426,829	40,426,829	发行限售	2012/12/16
12	Standard Chartered Principal Finance (Cayman) Ltd. (渣打股权投资公司)	18,000,000	-	21,000,000	39,000,000	发行限售	2012/12/15
13	华泽集团有限公司	32,490,000	38,650,000	37,905,000	31,745,000	发行限售	2012/12/16
14	北京市太极华青信息系统有限公司	12,000,000	-	14,000,000	26,000,000	发行限售	2012/12/16
15	上海复星工业技术发展有限公司	-	-	23,780,488	23,780,488	发行限售	2012/12/16
16	International Finance Corporation (国际金融公司)	4,800,000	-	5,600,000	10,400,000	发行限售	2012/12/16
17	苏黎世保险股份有限公司	-	110,000,000	110,000,000	-	-	-
18	中国石化集团资产经营管理有限公司	18,024,000	18,024,000	-	-	-	-
19	上海亚创控股有限公司	108,000,000	108,000,000	-	-	-	-
20	全国社会保障基金理事会 ⁽¹⁾	-	-	15,854,000	15,854,000	发行限售	2014/12/16 2012/12/16
21	A 股网下配售对象	-	-	31,708,000	31,708,000	发行限售	2012/3/16
22	H 股基石投资者 ⁽²⁾	-	-	212,526,600	212,526,600	发行限售	2012/6/15
合计		1,200,000,000	563,382,195	2,171,774,795	2,808,392,600		

注：

1. 社保基金所持本公司股份，由汇金公司转入的 10,685,414 股 A 股解除限售日期为 2014 年 12 月 16 日，由宝钢集团转入的 5,168,586 股 A 股解除限售日期为 2012 年 12 月 16 日；所持 35,842,000 股 H 股无限售期。
2. 本公司四家基石投资者 Great Eastern Holdings Limited、Teluk Intan Investments (Cayman Islands) Limited、D.E. Shaw Valence International, INC 和 Longevity Inc. 共认购本公司 212,526,600 股，全部托管在 HKSCC Nominees Limited。根据本公司与这四家基石投资者及本公司首次公开发行 H 股的联席全球协调人（中国国际金融香港证券有限公司、UBS AG 香港分行、高盛（亚洲）有限责任公司）订立的基石投资协议，各基石投资者同意，未经本公司及本公司首次公开

发行 H 股的联席全球协调人书面同意，其于 H 股上市日（包括该日）起 6 个月期间内任何时间均不会直接或间接地出售任何其根据基石投资协议认购的 H 股。

3. 报告期内本公司首次公开发行并上市前各股东股份变动的具体情况请见本公司于 2011 年 12 月 15 日发布的《新华人寿保险股份有限公司首次公开发行股票（A 股）招股说明书》。

6.2 股东情况

6.2.1 股东数量和持股情况

报告期末，本公司共有股东 8,377 家，其中 A 股股东 7,847 家，H 股股东 530 家。

前十名股东持股情况							单位：股
股东名称	股东性质	持股比例 (%)	持股总数	报告期内增减 (+,-)	持有有限售条件股份数量	质押或冻结的股份数量	股份种类
中央汇金投资有限责任公司	国家股	31.26	974,347,488	50,8567,488	974,347,488	-	A
宝钢集团有限公司	国有法人股	15.12	471,296,512	264,020,512	471,296,512	-	A
HKSCC Nominees Limited (香港中央结算(代理人)有限公司) ⁽¹⁾	境外法人股	12.64	393,968,100	393,968,100	212,526,600	-	H
Zurich Insurance Company Ltd (苏黎世保险公司)	境外法人股	12.51	390,000,000	150,000,000	390,000,000	-	H
河北德仁投资有限公司	境内法人股	4.07	126,987,805	126,987,805	126,987,805	-	A
天津信商投资管理有限公司	境内法人股	2.61	81,454,878	81,454,878	81,454,878	-	A
世纪金源投资集团有限公司 ⁽²⁾	境内法人股	2.50	78,000,000	42,000,000	78,000,000	38,856,632	A
Fullerton Management Pte Ltd (富登管理私人有限公司)	境外法人股	2.50	78,000,000	78,000,000	78,000,000	-	H
CICC Securities (HK) Limited (中金证券(香港)有限公司)	境外法人股	2.09	65,000,000	65,000,000	65,000,000	-	H
Nomura Securities Co Ltd. (野村证券株式会社)	境外法人股	2.09	65,000,000	65,000,000	65,000,000	-	H
上述股东关联关系或一致行动关系的说明	汇金公司持有中国国际金融有限公司 43.35% 的股份，中国国际金融有限公司的境外子公司所管理的境外基金持有中金证券(香港)有限公司 100% 的股权，中金证券(香港)有限公司持有本公司 2.09% 的股份。除上述关系外，本公司未知上述股东之间存在关联关系或一致行动关系。						

注：

1. HKSCC Nominees Limited (香港中央结算(代理人)有限公司)所持股份为代香港各股票行客户及香港中央结算系统其他参与者持有。因联交所有关规则并不要求上述人士申报所持股份是否有质押或冻结情况，因此 HKSCC Nominees Limited 无法统计或提供质押或冻结的股份数量。
2. 世纪金源投资集团有限公司于 2012 年 1 月 6 日质押其所持有的本公司其余股份 39,143,368 股。

前十名无限售条件股东持股情况		单位：股
股东名称	持有无限售条件股份数量	股份种类
华夏成长证券投资基金	6,344,643	A
交通银行—华安策略优选股票型证券投资基金	5,862,371	A
中国工商银行—博时精选股票证券投资基金	5,714,888	A
中国银行—嘉实稳健开放式证券投资基金	5,354,590	A
交通银行股份有限公司—建信优势动力股票型证券投资基金	4,371,140	A
中国工商银行—景顺长城精选蓝筹股票型证券投资基金	4,246,438	A
中国农业银行—交银施罗德成长股票证券投资基金	4,189,907	A
中国工商银行股份有限公司—建信内生动力股票型证券投资基金	3,732,200	A
中国建设银行—银华富裕主题股票型证券投资基金	2,899,920	A
中国工商银行—建信优化配置混合型证券投资基金	2,899,891	A
上述股东关联关系或一致行动关系的说明	上述部分股东属于同一管理人管理，除此之外，本公司未知上述股东存在关联关系或一致行动关系。	

截至 2012 年 2 月 29 日，本公司共有股东 7,966 家，其中 A 股股东 7,541 家，H 股股东 425 家。

6.2.2 主要股东简介

报告期内，本公司的控股股东和实际控制人没有发生变化。

1、控股股东

本公司控股股东为汇金公司。汇金公司是经国务院批准、依据《公司法》设立的国有独资公司，于 2003 年 12 月 16 日在北京成立，注册资本为人民币 828,208,627,183.88 元，注册地为中国北京市东城区朝阳门北大街 1 号新保利大厦，法定代表人为楼继伟。汇金公司根据国家授权，对国有重点金融企业进行股权投资，以出资额为限代表国家依法对国有重点金融企业行使出资人权利和履行出资人义务，实现国有金融资产保值增值。汇金公司不开展其他任何商业性经营活动，不干预其控股的国有重点金融企业的日常经营活动。

2、其他持股在 10%以上（含 10%）的法人股东

（1）宝钢集团

宝钢集团成立于 1992 年 1 月 1 日，是依法成立的国有独资公司，由国务院国有资产监督管理委员会代表国务院履行出资人职责，注册资本为人民币 51,082,621,000 元，注册地为上海市浦东新区浦电路 370 号，法定代表人为徐乐江。宝钢集团的经营范围为：经营国务院授权范围的国有资产，并

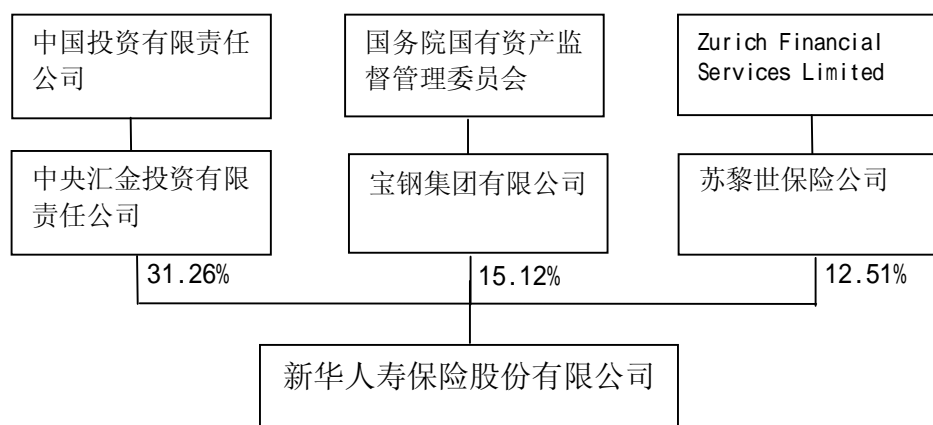
开展有关投资业务；钢铁、冶金矿产、化工（除危险品）、电力、码头、仓储、运输与钢铁相关的业务以及技术开发、技术转让、技术服务和技术管理咨询业务，国家有关部门批准的进出口业务，国内外贸易（除专项规定）及其服务。

（2）苏黎世保险

苏黎世保险成立于 1884 年，其注册资本为 8.25 亿瑞士法郎，注册地为苏黎世。经营范围（不包含其子公司）为：除了直接人寿保险以外的有关直接保险和再保险的各种业务，主要生产经营地区为欧洲、北美、亚太地区和其他市场。苏黎世保险的股东为 Zurich Financial Services Limited，其持有苏黎世保险 100% 股权。

除上述外，截至 2011 年 12 月 31 日，本公司无其他持股在 10% 以上（含 10%）的法人股东（不包括香港中央结算（代理人）有限公司）。

截至 2011 年 12 月 31 日，本公司主要股东的最终控制人与公司之间关系图如下：



7. 董事、监事、高级管理人员

7.1 董事、监事、高级管理人员及其报酬情况

7.1.1 董事

单位：人民币万元

姓名	职务	性别	出生年月	本届任期	报告期内从公司领取的税后报酬总额	报告期内缴纳个人所得税总额	是否在股东单位及其他关联方领取报酬
康典	董事长兼执行董事	男	1948年7月	自2009年12月起	351.69	202.32	否
何志光	总裁兼执行董事	男	1959年8月	自2010年3月起	297.94	193.65	否
赵海英	非执行董事	女	1965年1月	自2009年12月起	-	-	是
孟兴国	非执行董事	男	1955年11月	自2009年12月起	-	-	是
刘向东	非执行董事	男	1969年6月	自2010年10月起	-	-	是
CHEN Johnny (陈志宏)	非执行董事	男	1959年10月	自2009年12月起	-	-	是
CHEONG Chee Meng (张志明)	非执行董事	男	1952年11月	自2010年6月起	-	-	是
王成然	非执行董事	男	1959年4月	自2009年12月起	-	-	是
HUAN Guocang (宦国苍)	非执行董事	男	1949年10月	自2009年12月起	-	-	否
CAMPBELL Robert David	独立董事	男	1954年8月	自2009年12月起	25.00	5.00	否
陈宪平	独立董事	女	1954年11月	自2009年12月起	20.93	4.07	否
王聿中	独立董事	男	1949年5月	自2009年12月起	20.93	4.07	否
张宏新	独立董事	男	1965年12月	自2009年12月起	20.93	4.07	否
赵华	独立董事	男	1954年6月	自2009年12月起	25.00	5.00	否
方中	独立董事	男	1951年6月	自2011年7月起	6.86	1.47	否

注：

1. 上表为截止2011年12月31日在任的董事。
2. 本公司董事任期三年，可以连选连任，独立董事连续任期不超过六年。
3. 根据本公司2011年度第一次临时股东大会审议通过的《关于调整独立董事津贴标准的议案》，担任董事会专业委员会主任委员的独立董事津贴为每年税前人民币30万元，其他独立董事津贴为每年税前人民币25万元。
4. 2011年7月，本公司2011年度第四次临时股东大会选举方中先生为公司第四届董事会独立董事，2011年9月其任职资格获得保监会的核准，本公司按照每年税前人民币25万元的标准自2011年9月开始向其发放津贴。

7.1.2 监事

单位：人民币万元

姓名	职务	性别	出生年月	本届任期	报告期内从公司领取的税后报酬总额	报告期内缴纳个人所得税总额	是否在股东单位及其他关联方领取报酬
陈骏	监事及监事长	男	1960年2月	自2010年1月起	274.12	171.78	否
艾波	股东代表监事	女	1971年2月	自2010年1月起	-	-	是
朱南松	股东代表监事	男	1966年11月	自2010年1月起	-	-	是
陈小军	股东代表监事	男	1959年3月	自2010年1月起	-	-	否
刘意颖	职工代表监事	女	1960年4月	自2010年1月起	160.63	91.63	否
朱涛	职工代表监事	男	1958年4月	自2010年1月起	81.31	24.19	否
杨静	职工代表监事	女	1962年6月	自2010年1月起	56.78	14.81	否

注：

1. 上表为截止2011年12月31日在任的监事。
2. 本公司监事任期三年，可以连选连任。

7.1.3 高级管理人员

单位：人民币万元

姓名	职务	性别	出生年月	任期	报告期内从公司领取的税后报酬总额	报告期内缴纳个人所得税总额	是否在股东单位及其他关联方领取报酬
何志光	总裁	男	1959年8月	自2010年2月起	297.94	193.65	否
黄萍	副总裁	男	1956年3月	自2001年4月起	256.70	157.33	否
刘亦工	副总裁 合规负责人	男	1959年9月	自2004年12月起 自2010年4月起	253.51	156.25	否
李丹	副总裁	女	1957年7月	自2011年7月起	212.93	125.37	否
陈国钢	副总裁 首席财务官	男	1959年12月	自2011年7月起 自2010年4月起	214.45	126.38	否
岳然	首席人力资源官	男	1963年2月	自2010年4月起	206.44	120.49	否
龚兴峰	总精算师	男	1970年10月	自2010年9月起	169.19	92.18	否
苑超军	总裁助理	男	1972年4月	自2011年7月起	88.54	46.60	否
孙玉淳	总裁助理	男	1967年4月	自2011年7月起	84.85	43.57	否
朱迎	董事会秘书	男	1971年2月	自2011年7月起	72.68	43.32	否
张永权	首席信息技术官	男	1964年9月	自2011年11月起	20.22	9.22	否

注：

1. 上表为截止2011年12月31日在任的高级管理人员。
2. 2011年7月，本公司第四届董事会聘任苑超军、孙玉淳为总裁助理，朱迎为董事会秘书。本表统计是前述三人2011年7月至12月的薪酬数据。
3. 2011年11月，本公司董事会聘任张永权为公司首席信息技术官。本表统计是张永权2011年11月至12月的薪酬数据。

7.2 公司董事、监事、高级管理人员持股情况

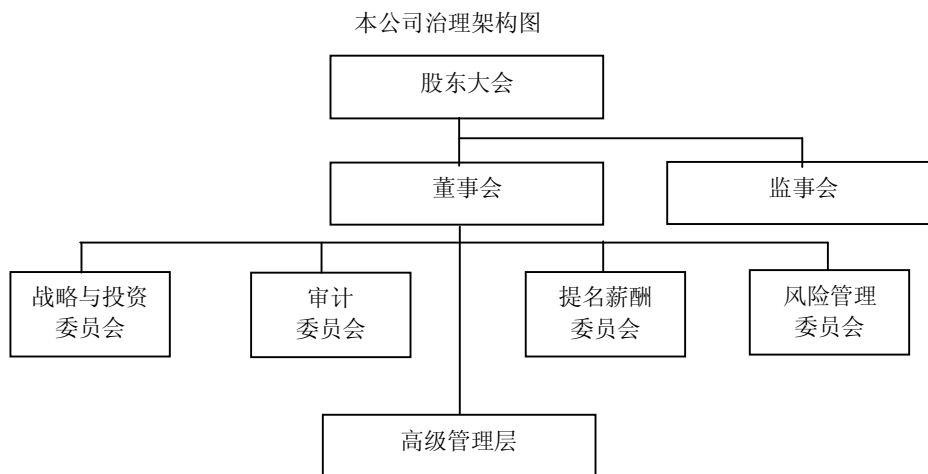
本公司监事朱南松先生持有本公司股东上海证大投资管理有限公司 49.25%的股份。截至 2011 年 12 月 31 日，上海证大投资管理有限公司持有本公司 46,865,000 股 A 股，其中质押股份数为 29,525,000 股。除上述情况外，报告期内本公司董事、监事及高级管理人员未直接或间接持有本公司股票。

8. 公司治理

本公司严格遵守《公司法》、《保险法》、《证券法》等法律法规和境内外监管部门的监管要求，建立并完善了由股东大会、董事会、监事会和高级管理层组成的公司治理体系，形成了权力机构、决策机构、监督机构和执行机构之间相互配合、相互协调、相互制衡的运行机制。

报告期内，本公司按照监管要求及时修订了《公司章程》、三会议事规则及各专业委员会工作细则，制定了有关信息披露、关联交易的一系列规章制度，建立了全面有效的公司治理制度体系，包括内部控制制度和风险管理制度。股东大会、董事会、监事会及高级管理层均按照《公司章程》及各项制度赋予的职权，依法独立运作，行使各自的职权。本公司建立健全了独立董事制度，独立董事人数超过董事会人数的三分之一，且董事会审计委员会、提名薪酬委员会以独立董事为大多数，并由独立董事担任主任委员。

自本公司上市之日起至报告期末，本公司遵照《企业管治常规守则》所刊载的原则，全面符合了《企业管治常规守则》中的所有守则条文，并采纳了《企业管治常规守则》中的绝大多数建议最佳常规。



9. 董事会报告

9.1 主要业务及业绩分析

经监管机关及公司登记机关核准，本公司的经营范围包括：人民币、外币的人身保险（包括各类人身保险、健康保险、意外伤害保险）；为境内外的保险机构代理保险、检验、理赔等业务；保险咨询；依照有关法规从事资金运用业务；经保监会批准的其他业务。

本公司报告期内的业绩分析请见年报全文第五节“管理层讨论与分析”。

9.2 主要客户

本报告期内，本公司不存在任何单一客户的保费收入超过本公司年度保费收入 30%的情况，前五大客户的总保费收入亦不超过公司年度保费收入的 30%。

9.3 分红情况

9.3.1 2011 年利润分配方案

按照《公司章程》的规定，公司的利润分配方案将由董事会根据届时公司偿付能力充足率、业务发展情况、经营业绩拟定，在符合届时法律法规和监管规定的前提下，公司每年以现金方式分配的利润不少于当年实现的可分配利润的百分之十。具体利润分配方案经届时公司股东大会批准后实施。公司股东大会对利润分配方案作出决议后公司董事会须在股东大会召开后两个月内完成股利的派发事项。

根据公司 2011 年度经营情况，公司拟根据中国会计准则下公司 2011 年度净利润的 10%进行股东现金分红，按公司已发行股份 3,119,546,600 股，拟向全体股东派发现金股利每股人民币 0.09 元(含税)，共计人民币 280,759,194 元。股息将以人民币计值及宣布，而 H 股的股息将以港币支付。相关汇率将以股东大会宣布派发股息之日前一周的中国人民银行公布的人民币兑换港币平均收市价计算。本公司将按照法律法规要求代扣代缴相关税款。

上述分红方案已经第四届董事会第四十四次会议审议通过，将提交 2012 年 6 月 20 日召开的年度股东大会审议，在年度股东大会批准后实施。

公司本年度不实施资本公积金转增股本。

9.3.2 近三年分红情况

本公司在 2008 年、2009 年、2010 年各年度内未能符合中国保监会不低于 100% 的最低偿付能力充足率要求，在分派股利方面受到限制，未进行过股利分配。

9.4 募集资金使用情况及其他投资情况

报告期内，本公司募集资金的使用与本公司公司首次公开发行股票招股说明书承诺的募集资金用途一致，全部用于充实资本金，以支持业务持续增长。

10. 监事会报告

10.1 监事会工作情况

2011年，监事会共举行3次会议。

1、本公司于2011年3月30日在北京召开了第四届监事会第七次会议，审议并通过了《关于修订〈新华人寿保险股份有限公司监事会议事规则〉的议案》，听取了监事2010年度尽职情况报告。

2、本公司于2011年5月18日在北京召开了第四届监事会第八次会议，审议并通过了《公司2010年度财务报表及审计报告》、《2010年度关联交易专项审计报告》和《2010年度监事会工作报告》等议案。

3、本公司于2011年10月17日在北京召开了第四届监事会第九次会议，审议并通过了《三年一期（2011年6月30日）财务报表及审计报告》等议案，审阅了《公司2011年半年度合规工作报告》和《公司前首席信息技术官田慧敏同志离任审计报告》。

10.2 监事会就有关事项发表的独立意见

监事会认为，报告期内，本公司依法运作；年度财务报告真实反映了公司的财务状况和经营成果；公司募集资金使用与公司首次公开发行股票招股说明书承诺的募集资金用途一致；没有发现重大收购、出售资产事项中存在内幕交易、损害股东权益或造成公司资产流失的行为；关联交易公平合理；公司建立了较为完整、合理、有效的内部控制制度；公司董事会能够认真执行股东大会相关决议。

11. 企业社会责任

2011年，作为中国第一家成功在A股和H股同步上市的保险公司，本公司站在全新的发展起点上，致力于成为一家优秀的、具有高度社会责任感的公众公司。本公司秉承“诚信、责任、公平、创新、进取”的价值观和“创造价值、稳健持续”的经营理念，坚持“简单、客观、协作、责任”的工作原则，以“为客户提供幸福生活的保障、为股东贡献稳定持续的回报、为员工创造成就自我的机会、为社会增添和谐安宁的力量”为使命，遵循“以客户为中心，坚持现有业务持续稳定增长，坚持变革创新，坚持价值和回归保险本原，抓住城镇化和老龄化历史机遇”的发展战略，致力于打造中国最优秀的以全方位寿险业务为核心的金融服务集团。

2011年，本公司继续致力于参与大量公益慈善项目，涉及教育、环保、体育等多个方面，全年共捐赠约人民币412万元，以及衣物、书本等大量物资。

2011年，本公司获得了多项荣誉，在世界品牌实验室主办的世界品牌大会上，本公司名列“2011年中国500最具价值品牌排行榜”第110位；在“中国企业500强”评选中，本公司荣膺“2010中国企业500强”第90名，蝉联中国企业前百强，同时位列“中国服务业企业500强”第35名；本公司还获得了中国社工协会企业公民协会颁发的“2011中国优秀企业公民”奖等奖项。

12. 重要事项

12.1 重大诉讼、仲裁事项

报告期内，本公司作为被告、仲裁被申请人的标的金额在 5,000 万元以上的未结诉讼和仲裁案件为本公司首次公开发行股票招股说明书中披露的因我公司持有中国民族证券有限责任公司股权引发的纠纷，该等诉讼涉及标的额约为 1.7 亿元。该等诉讼不会对本公司的财务状况和持续盈利能力产生重大不利影响。

12.2 收购及出售资产、企业合并分立情况

12.2.1 收购资产

2011 年 8 月 16 日，本公司与上海港国际客运中心开发有限公司签署了《上海市商品房预售合同》及《补充条款》，约定本公司向上海港国际客运中心开发有限公司购买上海市东大名路 558 号“上海港国际客运中心、商业配套项目 7 号办公楼”（总建筑面积 36,062.52 平方米）及地下车库，总价约为 23 亿元。本公司已向中国保监会备案。截至 2011 年 12 月 31 日，本公司已支付约 13 亿元合同价款。该商品房购买为公司经营过程中正常的资产购置，对公司业务、财务状况和经营成果无重大影响。

12.2.2 出售资产

经本公司 2011 年度第五次临时股东大会审议通过，本公司拟转让所持有的紫金世纪 24% 股权。本公司对上述拟转让股权进行了资产评估，并向财政部备案。本公司于 2011 年 8 月 29 日在上海联合产权交易所和北京金融资产交易所联合挂牌转让紫金世纪的股权，挂牌价格为评估值 21.50 亿元。截至 2011 年 10 月 8 日挂牌期满日，本次挂牌转让未能成交，本公司已于 2011 年 10 月 31 日及 2011 年 11 月 1 日分别在上海联合产权交易所和北京金融资产交易所重新挂牌，挂牌价格为 20.425 亿元。截至 2011 年 12 月 31 日，本次股权转让尚未完成。转让紫金世纪股权为本公司进一步保护公众投资者权益的措施，对本公司业务、财务状况和经营成果无重大影响。

12.2.3 合并、分立情况

报告期内，本公司未发生合并、分立事项。

12.3 报告期内公司重大关联交易事项

报告期内本公司无重大关联交易事项。

与关联方资金往来情况如下：

关联方	类型	关联交易内容	金额（元）
宝山钢铁股份有限公司	收取利息	本公司收取宝钢债利息	14,667,888.00
苏黎世保险公司	保险业务	本公司向苏黎世保险公司购买董监高责任险和招股说明书责任险	1,498,390.39
西安国际信托有限公司	保险业务	西安国际信托有限公司向本公司购买保险产品	31,000.00
中国船舶工业股份有限公司	保险业务	中国船舶工业股份有限公司向本公司购买保险产品	4,620.00
部分关联自然人	保险业务	部分关联自然人向本公司购买保险产品	321,555.00
北京美兆健康体检中心有限公司	服务提供	北京美兆健康体检中心有限公司向我公司提供体检服务	876,300.00

12.4 重大合同及其履行情况

12.4.1 报告期内公司无对外担保事项，公司未对控股子公司提供担保；

12.4.2 除委托资产管理公司进行的资金委托投资管理外，报告期内，本公司无委托其他公司进行现金资产管理的情况。

12.5 公司或持股 5%以上股东在报告期内或持续到报告期内的承诺事项

公众投资者保护机制

本公司于 2011 年 10 月召开第四届董事会第三十九次会议及 2011 年度第六次临时股东大会，审议通过了《关于新华人寿保险股份有限公司进行特别分红暨建立公众投资者保护机制的议案》。

本公司力争在2012年6月30日之前完成紫金世纪股权转让，并将上述紫金世纪股权的转让收益扣除相关税费及提取相关公积金和准备金后的余额（简称“可供分红金额”），全额进行分红，以作为对公众投资者的额外保障。如上述可供分红金额超过10亿元，可供分配金额即为特别分红的金额；如上述可供分红金额低于10亿元，本公司将从滚存利润中提取相应金额补足，特别分红金额为10亿元；如在2012年6月30日前紫金世纪股权未能完成转让，本公司将直接从滚存利润中提取10亿元，作为特别分红的金额。如紫

金世纪股权在本公司首次公开发行上市之前完成转让，特别分红由发行上市前全体股东（简称“全体老股东”）享有；如紫金世纪股权在本公司首次公开发行上市后转让，特别分红将由首次公开发行上市后的新老股东共享。特别分红将在2012年9月30日前实施完毕。

特别分红实施完毕后，本公司全体老股东承诺：将特别分红中归属于全体老股东的资金托管在公司指定的专项银行账户，作为专项基金。如果公司在首次公开发行上市之日起的 36 个月内由于前董事长违规事件导致本公司产生已在首次公开发行股票招股说明书中披露的减值准备和预计负债之外的其他实际损失，将以前述指定专项银行账户中保存的资金进行弥补。在前述 36 个月的期限届满后，前述指定专项银行账户中的资金余额将向全体老股东分配。

截至 2011 年 12 月 31 日，紫金世纪股权转让尚未完成。报告期内本公司及全体老股东正在履行上述承诺，并将根据上市规则要求及时进行披露。

12.6 公司持有其他上市公司股权、参股金融企业股权情况

12.6.1 证券投资情况（列示于交易性金融资产）

单位：人民币百万元

序号	证券品种	证券代码	证券简称	最初投资成本	持有数量 (百万份/ 百万股)	期末账面 价值	占期末证券 总投资比例 (%)	报告期 损益
1	金融债	113001	中行转债	1,414.26	13.91	1,314.00	23.77%	-324.86
2	金融债	113002	工行转债	630.63	5.61	597.38	10.80%	-100.30
3	次级债	1120002	11 徽商银行债	389.61	3.90	350.60	6.34%	-19.89
4	基金	100018	富国天利增长债券	180.00	157.68	181.60	3.29%	1.60
5	股票	600000	浦发银行	181.37	18.00	152.80	2.76%	-27.69
6	股票	601088	中国神华	153.22	6.01	152.16	2.75%	-0.33
7	基金	040019	华安稳固收益债	130.00	127.95	133.71	2.42%	2.86
8	股票	600153	建发股份	128.94	16.50	105.27	1.90%	-24.16
9	企业债	1080174	10 复星债	100.00	1.00	97.24	1.76%	3.24
10	股票	600030	中信证券	132.03	9.95	96.57	1.75%	-36.86
报告期持有其他证券投资损益				2,684.14	不适用	2,347.83	42.46%	-617.90
报告期已出售证券投资损益				不适用	不适用	不适用	不适用	-19.65
合计				6,124.20	不适用	5,529.16	100%	-1,144.23

12.6.2 证券投资情况（列示于可供出售金融资产）

单位：人民币百万元

序号	证券代码	证券简称	最初投资成本	占该公司股权比例 (%)	期末账面价值	报告期损益	报告期所有者权益变动	证券来源
1	1125001	11 农行 01	4,350.00	4.35%	4,350.00	129.78	1.24	购买
2	1180142	11 铁道 01	1,629.82	0.27%	1,726.99	19.49	97.57	购买
3	510180	180ETF	1,897.22	0.18%	1,661.89	-7.17	-255.68	购买
4	050502	05 工行 02	1,539.81	0.84%	1,569.38	68.03	8.19	购买
5	1110001	11 兴业次级债	1,498.50	1.87%	1,518.04	43.36	20.02	购买
6	038018	03 中信债(2)	1,553.57	3.31%	1,470.81	77.90	-1.31	购买
7	1180143	11 铁道 02	1,323.88	0.23%	1,453.49	17.01	129.96	购买
8	1180148	11 铁道 04	1,294.19	0.21%	1,338.60	12.21	44.64	购买
9	1180164	11 铁道 08	1,249.15	0.20%	1,266.72	6.52	17.69	购买
10	1180156	11 铁道 06	1,198.80	0.19%	1,207.78	8.92	9.17	购买
报告期其他证券投资损益			64,252.13	不适用	55,312.73	2,699.80	-10,560.40	不适用
合计			81,787.07	不适用	72,876.43	3,075.85	-10,488.91	不适用

12.6.3 持有非上市金融企业股权情况

报告期内，公司未持有非上市金融企业股权。

12.6.4 其他买卖上市公司股票的情况

单位：人民币百万元

买卖方向	股份名称	期初股份数量 (百万股)	报告期买入/卖出 股份数量 (百万股)	期末股份数量 (百万股)	使用的资金 数量	产生的投资 收益
买入	不适用	不适用	1,762.41	不适用	23,844.43	不适用
卖出	不适用	不适用	1,373.92	不适用	不适用	1,287.49

13. 财务报告

13.1 审计意见

财务报告	<input type="checkbox"/> 未经审计 <input checked="" type="checkbox"/> 审计
审计意见	<input checked="" type="checkbox"/> 标准无保留意见 <input type="checkbox"/> 非标意见

13.2 财务报表

详见附表。

13.3 重大会计估计变更

本公司 2011 年年度会计估计变更主要涉及精算假设变更，无其他重大会计估计变更。公司以资产负债表日可获取的当前信息为基础确定包括折现率、死亡率和发病率、费用假设、退保率、保单红利假设等精算假设，用以计量资产负债表日的各项保险合同准备金。

本公司 2011 年 12 月 31 日根据当前信息重新厘定上述有关假设，上述假设的变更所形成的相关保险合同准备金的变动计入 2011 年度利润表。此项会计估计变更增加 2011 年 12 月 31 日寿险责任准备金 2.75 亿元，增加长期健康险责任准备金 0.2 亿元，减少 2011 年度税前利润合计 2.95 亿元。

13.4 会计差错更正

报告期内，无重大会计差错更正。

附表:

合并及公司资产负债表

单位: 人民币百万元

资产	2011年	2010年	2011年	2010年
	12月31日	12月31日	12月31日	12月31日
	合并	合并	公司	公司
资产				
货币资金	12,986	26,742	12,647	26,731
交易性金融资产	5,310	6,515	5,283	6,515
买入返售金融资产	19	640	19	615
应收利息	7,741	4,986	7,737	4,982
应收保费	1,395	979	1,395	979
应收分保账款	274	76	274	76
应收分保未到期责任准备金	16	13	16	13
应收分保未决赔款准备金	28	19	28	19
应收分保寿险责任准备金	3,873	4,422	3,873	4,422
应收分保长期健康险责任准备金	11	5	11	5
保户质押贷款	2,055	820	2,055	820
其他应收款	1,126	1,449	1,865	1,869
定期存款	131,047	55,826	130,834	55,653
可供出售金融资产	72,876	74,689	72,876	74,689
持有至到期投资	141,090	122,016	141,090	122,016
归入贷款及应收款的投资	20	-	10	-
长期股权投资	709	707	818	816
存出资本保证金	522	242	520	240
投资性房地产	451	513	451	513
固定资产	2,751	2,734	2,526	2,504
在建工程	1,533	188	1,371	28
无形资产	65	57	60	54
递延所得税资产	14	14	-	-
其他资产	579	522	556	501
独立账户资产	280	392	280	392
资产总计	386,771	304,566	386,595	304,452

合并及公司资产负债表（续）

单位：人民币百万元

负债及股东权益	2011年 12月31日 合并	2010年 12月31日 合并	2011年 12月31日 公司	2010年 12月31日 公司
负债				
卖出回购金融资产款	32,481	24,712	32,481	24,712
预收保费	504	390	504	390
应付手续费及佣金	637	534	637	534
应付分保账款	31	48	31	48
应付职工薪酬	1,004	970	947	917
应交税费	408	101	389	86
应付赔付款	499	349	499	349
其他应付款	1,505	15,731	1,488	15,749
保户储金及投资款	18,730	19,538	18,730	19,538
未到期责任准备金	604	530	604	530
未决赔款准备金	392	274	392	274
寿险责任准备金	277,353	220,498	277,353	220,498
长期健康险责任准备金	15,465	13,323	15,465	13,323
应付债券	5,073	-	5,073	-
预计负债	458	574	458	574
其他负债	43	47	43	47
独立账户负债	271	374	271	374
负债合计	355,458	297,993	355,365	297,943
股东权益				
股本	3,117	1,200	3,117	1,200
资本公积	21,058	1,035	21,058	1,035
盈余公积	705	427	705	427
一般风险准备	705	427	705	427
未分配利润	5,721	3,478	5,645	3,420
归属于母公司股东的股东权益合计	31,306	6,567	31,230	6,509
少数股东权益	7	6	-	-
股东权益合计	31,313	6,573	31,230	6,509
负债及股东权益总计	386,771	304,566	386,595	304,452

合并及公司利润表

单位：人民币百万元

	2011 年度 合并	2010 年度 合并	2011 年度 公司	2010 年度 公司
一、营业收入	109,209	102,513	109,205	102,513
已赚保费	95,310	91,583	95,310	91,583
保险业务收入	94,797	91,679	94,797	91,679
减：分出保费	584	32	584	32
提取未到期责任准备金	(71)	(128)	(71)	(128)
投资收益	14,764	10,684	14,753	10,677
公允价值变动损失	(1,228)	(158)	(1,228)	(156)
汇兑损失	(206)	(52)	(205)	(52)
其他业务收入	569	456	575	461
二、营业支出	(105,824)	(100,227)	(105,851)	(100,258)
退保金	(15,047)	(7,710)	(15,047)	(7,710)
赔付支出	(6,115)	(5,518)	(6,115)	(5,518)
减：摊回赔付支出	93	88	93	88
提取保险责任准备金	(65,548)	(70,510)	(65,548)	(70,510)
减：摊回保险责任准备金	(534)	39	(534)	39
营业税金及附加	(140)	(128)	(129)	(117)
手续费及佣金支出	(7,265)	(7,179)	(7,266)	(7,182)
业务及管理费	(9,272)	(8,443)	(9,309)	(8,482)
减：摊回分保费用	43	33	43	33
其他业务成本	(1,556)	(1,168)	(1,556)	(1,168)
资产减值(损失)/转回	(483)	269	(483)	269
三、营业利润	3,385	2,286	3,354	2,255
加：营业外收入	39	171	36	171
减：营业外支出	(149)	(202)	(149)	(202)
四、利润总额	3,275	2,255	3,241	2,224
减：所得税(费用)/收入	(475)	(5)	(460)	6
五、净利润	2,800	2,250	2,781	2,230
六、利润归属				
归属于母公司股东的净利润	2,799	2,249		
少数股东收益	1	1		
七、每股收益				
	人民币	人民币		
基本每股收益	1.24 元	1.87 元		
	人民币	人民币		
稀释每股收益	1.24 元	1.87 元		

合并及公司利润表（续）

单位：人民币百万元

	2011 年度 合并	2010 年度 合并	2011 年度 公司	2010 年度 公司
八、其他综合收益	(3,693)	80	(3,693)	80
九、综合收益总额	(893)	2,330	(912)	2,310

归属于母公司股东的综合
收益总额
归属于少数股东的综合收
益总额

(894)	2,329
1	1

合并及公司现金流量表

单位：人民币百万元

	2011 年度 合并	2010 年度 合并	2011 年度 公司	2010 年度 公司
一、经营活动产生的现金流量				
收到原保险合同保费取得的现金	94,444	91,240	94,444	91,240
收到再保险业务现金净额	505	166	505	166
收到其他与经营活动有关的现金	593	223	559	259
经营活动现金流入小计	95,542	91,629	95,508	91,665
支付原保险合同赔付款项的现金	(21,012)	(12,981)	(21,012)	(12,981)
保户储金及投资款净减少额	(1,391)	(1,358)	(1,391)	(1,358)
支付手续费及佣金的现金	(7,214)	(7,072)	(7,215)	(7,075)
支付给职工以及为职工支付的现金	(5,504)	(4,581)	(5,377)	(4,482)
支付的各项税费	(522)	(222)	(495)	(198)
支付其他与经营活动有关的现金	(3,854)	(3,821)	(3,838)	(3,904)
经营活动现金流出小计	(39,497)	(30,035)	(39,328)	(29,998)
经营活动产生的现金流量净额	56,045	61,594	56,180	61,667
二、投资活动产生的现金流量				
收回投资收到的现金	64,135	39,832	64,127	39,811
取得投资收益收到的现金	10,219	6,980	10,215	6,986
处置固定资产、无形资产和其他长期资产收回的现金净额	4	4	3	1
收到买入返售金融资产的现金	60,079	120,345	60,054	120,345
投资活动现金流入小计	134,437	167,161	134,399	167,143
投资支付的现金	(158,031)	(117,431)	(158,255)	(117,365)
保户质押贷款净增加额	(1,235)	(474)	(1,235)	(474)
购建固定资产、无形资产和其他长期资产所支付的现金	(1,567)	(421)	(1,560)	(348)
支付买入返售金融资产的现金	(59,498)	(120,557)	(59,498)	(120,532)
支付其他与投资活动有关的现金	-	-	(198)	(194)
投资活动现金流出小计	(220,331)	(238,883)	(220,746)	(238,913)
投资活动产生的现金流量净额	(85,894)	(71,722)	(86,347)	(71,770)
三、筹资活动产生的现金流量				
吸收投资收到的现金	11,643	14,026	11,633	14,026
收到卖出回购金融资产的现金	1,338,082	494,980	1,338,082	494,980
发行债券收到的现金	5,000	-	5,000	-
筹资活动现金流入小计	1,354,725	509,006	1,354,715	509,006
分配股利、利润或偿付利息支付的现金	-	(6)	-	(6)
支付卖出回购金融资产的现金	(1,331,048)	(482,729)	(1,331,048)	(482,729)
偿还债务支付的现金	-	(1,350)	-	(1,350)
筹资活动现金流出小计	(1,331,048)	(484,085)	(1,331,048)	(484,085)
筹资活动产生的现金流量净额	23,677	24,921	23,667	24,921
四、汇率变动对现金及现金等价物的影响额	(101)	(33)	(100)	(30)
五、现金及现金等价物净增加额	(6,273)	14,760	(6,600)	14,788
加：年初现金及现金等价物余额	27,368	12,608	27,344	12,556
六、年末现金及现金等价物余额	21,095	27,368	20,744	27,344

合并股东权益变动表

单位：人民币百万元

	归属于母公司股东权益					小计	少数股 东权益	股东权益 合计
	股本	资本公积	盈余公积	一般风 险准备	未分配 利润			
2010年1月1日	1,200	955	204	204	1,675	4,238	5	4,243
本年增减变动额								
净利润	-	-	-	-	2,249	2,249	1	2,250
其他综合收益	-	80	-	-	-	80	-	80
利润分配	-	-	223	223	(446)	-	-	-
提取盈余公积	-	-	223	-	(223)	-	-	-
提取一般风险准备	-	-	-	223	(223)	-	-	-
2010年12月31日	<u>1,200</u>	<u>1,035</u>	<u>427</u>	<u>427</u>	<u>3,478</u>	<u>6,567</u>	<u>6</u>	<u>6,573</u>
2011年1月1日	1,200	1,035	427	427	3,478	6,567	6	6,573
本年增减变动额								
净利润	-	-	-	-	2,799	2,799	1	2,800
其他综合收益	-	(3,693)	-	-	-	(3,693)	-	(3,693)
股东投入资本	1,400	12,600	-	-	-	14,000	-	14,000
发行新股募集资金	517	11,116	-	-	-	11,633	-	11,633
利润分配	-	-	278	278	(556)	-	-	-
提取盈余公积	-	-	278	-	(278)	-	-	-
提取一般风险准备	-	-	-	278	(278)	-	-	-
2011年12月31日	<u>3,117</u>	<u>21,058</u>	<u>705</u>	<u>705</u>	<u>5,721</u>	<u>31,306</u>	<u>7</u>	<u>31,313</u>

公司股东权益变动表

单位：人民币百万元

	股本	资本公积	盈余公积	一般风险准备	未分配利润	股东权益合计
2010年1月1日	1,200	955	204	204	1,636	4,199
本年增减变动额						
净利润	-	-	-	-	2,230	2,230
其他综合收益	-	80	-	-	-	80
利润分配	-	-	223	223	(446)	-
提取盈余公积	-	-	223	-	(223)	-
提取一般风险准备	-	-	-	223	(223)	-
2010年12月31日	1,200	1,035	427	427	3,420	6,509
2011年1月1日	1,200	1,035	427	427	3,420	6,509
本年增减变动额						
净利润	-	-	-	-	2,781	2,781
其他综合收益	-	(3,693)	-	-	-	(3,693)
股东投入资本	1,400	12,600	-	-	-	14,000
发行新股募集资金	517	11,116	-	-	-	11,633
利润分配	-	-	278	278	(556)	-
提取盈余公积	-	-	278	-	(278)	-
提取一般风险准备	-	-	-	278	(278)	-
2011年12月31日	3,117	21,058	705	705	5,645	31,230